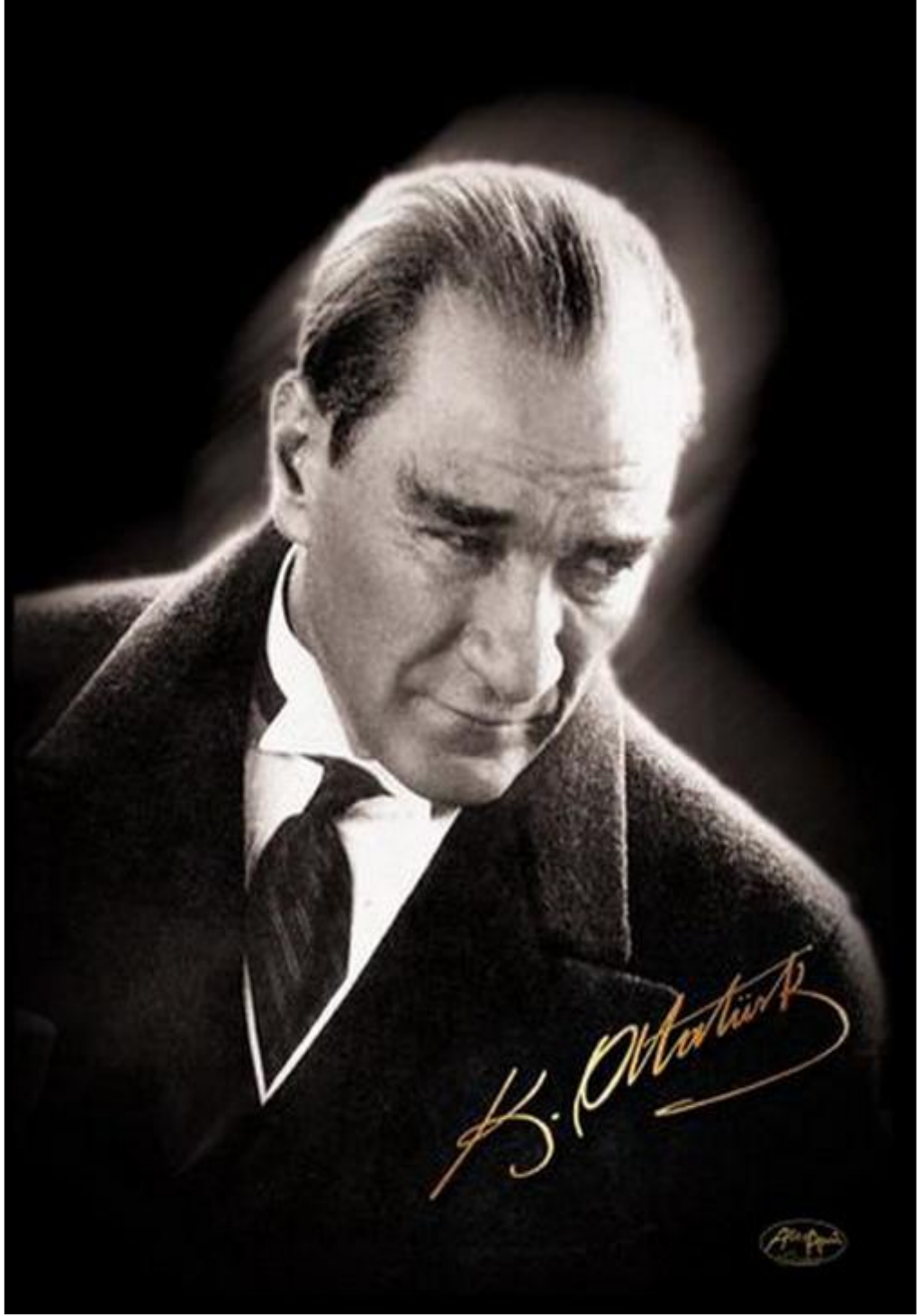


**T.C.**  
**İSTANBUL VALİLİĞİ**  
**İL MİLLİ EĞİTİM MÜDÜRLÜĞÜ**  
**ÜSKÜDAR BURHANIYE ANADOLU İMAM HATİP LİSESİ**



**2015 – 2019**  
**STRATEJİK PLANI**



**“Hayatta en hakiki mürşit ilimdir.”**

**Mustafa Kemal ATATÜRK**

# İSTİKLÂL MARŞI

Korkma, sönmez bu şafaklarda yüzen al sancak  
Sönmeden yurdumun üstünde tüten en son ocak.  
O benim milletimin yıldızıdır parlayacak!  
O benimdir, o benim milletimindir ancak!

Çatma, kurban olayım, çehreni ey nazlı hilal!  
Kahraman ırkıma bir gül... ne bu şiddet, bu celâl?  
Sana olmaz dökülen kanlarımız sonra helal.  
Hakkıdır, Hakk'a tapan milletimin istiklal.

Ben ezelden beridir hür yaşadım, hür yaşarım;  
Hangi çılgın bana zincir vuracakmış? Şaşarım!  
Kükremiş sel gibiyim, bendimi çiğner, aşarım.  
Yırtarım dağları, enginlere sığmam, taşarım.

Garbın âfâkını sarmışsa çelik zırhlı duvar.  
Benim iman dolu göğsüm gibi serhaddim var.  
Ulusun, korkma! Nasıl böyle bir imânı boğar,  
'Medeniyet!' dediğin tek dişi kalmış canavar?

Arkadaş, yurduma alçakları uğratma sakın;  
Siper et gövdeni, dursun bu hayâsızca akın.  
Doğacaktır sana va'dettiği günler Hakk'ın,  
Kim bilir, belki yarın, belki yarından da yakın.

Bastığın yerleri 'toprak' diyerek geçme, tanı!  
Düşün altındaki binlerce kefensiz yatanı.  
Sen şehid oğlusun, incitme, yazıktır, atanı.  
Verme, dünyâları alsan da bu cennet vatanı.

Kim bu cennet vatanın uğruna olmaz ki feda?  
Şühedâ fışkıracak toprağı sıksan, şühedâ!  
Cânı, cânânı, bütün varımı alsın da Hudâ,  
Etmesin tek vatanımdan beni dünyâda cüdâ.

Rûhumun senden İlahî, şudur ancak emeli:  
Değmesin ma' bedimin göğsüne nâ-mahrem eli!  
Bu ezanlar-ki şehâdetleri dinin temeli-  
Ebedî yurdumun üstünde benim inlemeli.

O zaman vecd ile bin secde eder -varsa- taşım.  
Her cerâhamdan, İlahî, boşanıp kanlı yaşım;  
Fışkırır rûh-ı mücerred gibi yerden na'sım;  
O zaman yükselerek arşa değer belki başım!

Dalgalar sen de şafaklar gibi ey şanlı hilâl!  
Olsun artık dökülen kanlarımın hepsi helâl.  
Ebediyyen sana yok, ırkıma yok izmihâl;  
Hakkıdır, hür yaşamış, bayrağımın hürriyet,

**Mehmet Akif ERSOY**

# GENÇLİĞE HİTABE



## **Ey Türk gençliği!**

Birinci vazifen, Türk istiklâlini, Türk Cumhuriyetini, ilelebet muhafaza ve müdafaa etmektir. Mevduiyetinin ve istikbalinin yegâne temeli budur. Bu temel, senin en kıymetli hazinendir. İstikbalde dahi, seni bu hazineden mahrum etmek isteyecek dahîl ve harici bedhahların olacaktır. Bir gün, istiklâl ve Cumhuriyet'i müdafaa mecburiyetine düşersen, vazifeye atılmak için, içinde bulunacağın vaziyetin imkân ve şerâitini düşünmeyeceksin! Bu imkân ve şerâit, çok namüsaî bir mahiyette tezahür edebilir. İstiklâl ve Cumhuriyetine kastedecek düşmanlar, bütün dünyada emsali görülmemiş bir galibiyetin mümessili olabilirler. Cebren ve hile ile aziz vatanın bütün kaleleri zaptedilmiş, bütün tersanelerine girilmiş, bütün orduları dağıtılmış ve memleketin her köşesi bilfiil işgal edilmiş olabilir. Bütün bu şerâitten daha elîm ve daha vahim olmak üzere, memleketin dahilinde, iktidara sahip olanlar gaflet ve dalâlet ve hattâ hıyanet içinde bulunabilirler. Hattâ bu iktidar sahipleri, şahsî menfaatlerini, müstevlîlerin siyasi emelleriyle tevhid edebilirler. Millet, fakr-ü zaruret içinde harap ve bîtap düşmüş olabilir.

Ey Türk istikbalinin evlâdı! İşte, bu ahval ve şerâit içinde dahi vazifen, Türk istiklâl ve Cumhuriyetini kurtarmaktır!

Muhtaç olduğun kudret, damarlarındaki asil kanda mevcuttur!

**Gazi Mustafa Kemâl ATATÜRK**

20 Ekim 1927

## **TAKDİM**

Burhaniye Anadolu İmam-Hatip Lisesi olarak 2014-2015 öğretim yılında açıldık. 2015-2016 öğretim yılı başı olan 28 Eylül 2015 Pazartesi günü Üsküdar İlçesi Burhaniye Mahallesiinde yapılan yeni binamıza eğitim-öğretime başladık.

5018 sayılı Kamu Mali Yönetimi ve Kontrol Kanunu kurumlara 5 yıllık stratejik plan yapma zorunluluğu getiriyor. Stratejik plan kurumların sahip olduğu kaynakları, güçlü ve zayıf yönlerini bilmesi, temel ilke ve politikalarını-hedef ve önceliklerini belirlemesini bunlara ulaşmak için izlenecek yöntem ve kaynakların belirlenme ve dağılımını gerekli kılıyor.

Bu çerçevede henüz yeni kurulmuş İmam-Hatip Lisesi özelliği taşıyan bir Orta Öğretim Kurumu olarak gelecek misyon ve vizyonunu belirlemiş kısa-orta-uzun vadeli plan ve hedeflerini tespit etmiş bir eğitim-öğretim kadrosu ve bunları gerçekleştirme yolunda azimle ilerleyen bir kurum olma çabasının bir ürünü olarak bu stratejik planı tüm çalışanlarımızla ve paydaşlarımızla birlikte görevli ekibimiz hazırlandı. Emeği geçen tüm arkadaşlarıma teşekkür ederim.

**Cemalettin KAPUSUZ**  
**Okul Müdürü**

**ÜSKÜDAR KAYMAKAMLIĞI**  
**BURHANIYE ANADOLU İMAM HATİP LİSESİ MÜDÜRLÜĞÜ**  
**2015-2019 STRATEJİK PLAN ÜST KURULU**

Millî Eğitim Bakanlığının 16/09/2013 tarihli ve 2013/26 no'lu genelgesi doğrultusunda Stratejik Plan Hazırlama Ekibi tarafından hazırlanan Burhaniye Anadolu İmam Hatip Lisesi Müdürlüğü 2015-2019 Stratejik Planı incelenerek 30/10/2015 tarihinde Stratejik Plan Üst Kurulunca onaylanmıştır.

Cemalettin KAPUSUZ  
Okul Müdürü

Aydın DURDU  
Müdür Yardımcısı

Neriman ESENDEMİR  
Matematik Öğretmeni

Fatih PEHLİVAN  
Okul Aile Birliği Başkanı

Yavuz BAYSAN  
Okul Aile Birliği Yön.Krl.Üyesi

## ÖN SÖZ

Bir eğitim kurumu olarak okulda yapılan stratejik planlama söz konusu okulun amaç ve misyonlarında açıklanan durumlara erişmek için tepe yönetim (İl-ilçe- okul müdürü ve ilgili ekib) tarafından yapılan uzun vadeli planlardır. Başka bir deyişle, stratejik planlama bir örgütün uzun dönemli başarısını belirleyen kararlar bütünüdür.

Neden Stratejik Planlama?

Kurumun devamlılığını sağlamak için geleceğin ne olacağını tahmin etmek ve gidişatını öngörmek

Stratejik planlama herhangi bir uygulama ya da yürütme faaliyetlerine geçmeden önceki durumu ortaya koymaktadır. Halbuki uzun dönemli planlama yapmanın başarısı yapılan titiz ve her evresinde kontrollü bir biçimde yürürlüğe konmasına bağlıdır.

Stratejik planlama, stratejik yönetim yaklaşımının ilk evresidir. Bu yaklaşım yöneticiye geniş anlamda bir çevresel tarama analiz becerisi kazandırmaktadır. Yönetici sorumluluğunu taşıdığı kurumun yerel çevre koşullarından global çevre koşullarına kadar genel bir değerlendirmesini yapmakta, olası fırsat ve imkanlarla, tehdit ve tehlikelerin farkına varmakta, kurumun güçlü ve zayıf yönlerini de dikkate alarak kurumu için stratejik vizyonu ortaya koyabilmektedir. İşte stratejik yönetimin dolayısıyla stratejik planlamanın sağladığı en önemli yarar; yöneticiye uzun vadeli düşünme ve görme ufku kazandırmasıdır.

Stratejik planlama, çevresel faktörlerin her eğitim kurumu (Anadolu, Fen, İHL, açık lise vb) için aynı önemde olmadığını da ortaya koymaktadır. Her okulun başarısı üzerinde etkili olan değişkenler birbirinden farklıdır. Dolayısıyla her okul/kurum kendi alanını etkileyen çevresel etmenlerin neler olduğunu ortaya koymalıdır. Daha sonra da bu faktörlerin oluşturduğu fırsat ve tehditlerin üzerine yönelerek uzun dönemde kendisini başarıya götürecek bir stratejik planı hazırlamalıdır.

Hızlı değişen bir eğitim çevresinin anlaşılması, stratejik planların uygulamalarında zamanında gerekli değişimlerin yapılmasını ve bu konularda esnek davranılması gerektiğini ortaya koymaktadır. Bu stratejik yönetim yaklaşımı açısından önemli bir yarar olmaktadır.

## Bir Eğitim Kurumu olarak İşletme Stratejisine Sahip Olunmasının Yararları

1. Düzenli bir haberleşme ve koordinasyon düzeni kurularak çalışanların bir bütün halinde ortak hedeflere ulaşması sağlanır

2. Çalışanlardan beklenen görevler ve izleyecekleri yollar açıkça tespit edilerek çalışanların motivasyonu artırılır

3. Planlama için yapılan veri toplama ve analizi tüm alternatiflerin değerlendirilerek en iyi alternatifin seçilmesini sağlar

4. Yetki devrini kolaylaştırarak yöneticilerin boşuna zaman harcamalarını önler

5. Geleceği tahmini zorunlu kılar ve değişen koşullara ayak uydurmayı sağlar

6. İşletme kaynaklarının seçilen strateji etrafında toplanmasını sağlayarak bir kontrol aracı olarak hizmet verir

- 1. Amaçlarını açıkça ve kesin olarak saptayıp gerekli hesapları yaparak yeni girişime temel olacak kuralları oluşturabilme
- 2. Kaynakları etkin kullanabilme.
- 3. Öğrencinin yetenek ve ilgilerine göre bir politika güderek daha donanımlı bireyler üzerinde rekabet avantajı elde etme.
- 4. Planları gerçekçi bilgiler üzerine oluşturup eğitim sektöründeki önemsiz dalgalanmalardan ve tehlikelerden kolay kolay etkilenmeme.

Planın hazırlanması sürecinde katkı sağlayan herkese ve son olarak süreçte en faal biçimde yer alıp yardımlarını esirgemeyen ve çalışmalarımızın koordinatörlüğünü yapan Müdür Yardımcımız Aydın DURDU'ya, stratejik planlama ile ilgili akademik bilgileri aktaran Matematik Öğretmenimiz Neriman ESENDEMİR'e, okulumuzdaki tüm rehberlik faaliyetleri ile ilgili bilgileri aktaran Rehber öğretmenimiz Nazlı OKAY'a ve desteklerini her an hissettiğimiz Okul Müdürümüz Sayın Cemalettin KAPUSUZ'a teşekkürlerimizi sunarız.

**Stratejik Plan Hazırlama Ekibi**



## İçindekiler

<u>TAKDİM</u> .....	I
<u>ÖNSÖZ</u> .....	III
<u>Tablo 1:Kısaltmalar</u> .....	VII
<u>TANIMLAR</u> .....	Ошибка! Закладка не определена.
<u>GİRİŞ</u> .....	Ошибка! Закладка не определена.
<u>BÖLÜM I: STRATEJİK PLAN HAZIRLIK SÜRECİ</u> .....	Ошибка! Закладка не определена.
<u>1.2 Stratejilerin Belirlenmesi</u> .....	Ошибка! Закладка не определена.
<u>BÖLÜM 2: MEVCUT DURUM ANALİZİ</u> .....	Ошибка! Закладка не определена.
<u>2. MEVCUT DURUM</u> .....	Ошибка! Закладка не определена.
<u>2.1. Tarihi Gelişim</u> .....	Ошибка! Закладка не определена.
<u>2.2 Yasal Yükümlülükler Ve Mevzuat Analizi</u> .....	Ошибка! Закладка не определена.
<u>2.3. Faaliyet Alanları Ürün ve Hizmetler</u> .....	Ошибка! Закладка не определена.
<u>2.4. Paydaş Analizi</u> .....	Ошибка! Закладка не определена.
<u>2.5. KURUM İÇİ VE DIŞI ANALİZ</u> .....	Ошибка! Закладка не определена.
<u>2.5.1. KURUM İÇİ ANALİZ</u> .....	Ошибка! Закладка не определена.
<u>Kurumun Organizasyon Yapısı</u> .....	Ошибка! Закладка не определена.
<u>Kurulan Ekip/Kurul ve Komisyonlar</u> .....	Ошибка! Закладка не определена.
<u>ÜSKÜDAR İLÇE MİLLİ EĞİTİM MÜDÜRLÜĞÜ İNSAN KAYNAKLARI</u> Ошибка! Закладка не определена.	
<u>2.5.2.Kurum Dışı Analiz</u> .....	Ошибка! Закладка не определена.
<u>2.6 GZFT(SWOT) ANALİZİ</u> .....	Ошибка! Закладка не определена.
<u>2.7. BURHANIYE ANADOLU İMAM HATİP LİSESİ GELİŞİM VE SORUN ALANLARI</u> .....	Ошибка! Закладка не определена.
<u>BÖLÜM 3:GELECEĞE YÖNELİM</u> .....	Ошибка! Закладка не определена.
<u>3.1 MİSYONUMUZ</u> .....	Ошибка! Закладка не определена.
<u>3.2 VİZYONUMUZ</u> .....	Ошибка! Закладка не определена.
<u>3.3 Temel Değerlerimiz</u> .....	Ошибка! Закладка не определена.
<u>3.4 Temalar</u> .....	Ошибка! Закладка не определена.
<u>TEMA 1: EĞİTİM VE ÖĞRETİME ERİŞİMİN ARTIRILMASI</u> ...	Ошибка! Закладка не определена.
<u>STRATEJİK AMAC 1: EĞİTİM VE ÖĞRETİME ERİŞİMİN ARTIRILMASI:</u> .....	Ошибка! Закладка не определена.

**Stratejik Hedef 1.1. : Eğitim Öğretime Katılım ve Tamamlama ..... Ошибка! Закладка не определена.**

Mevcut Durum ve Performans Göstergeleri, Tedbirler ..... Ошибка! Закладка не определена.

**TEMA 2:EĞİTİM VE ÖĞRETİMDE KALİTENİN ARTIRILMASI ..... Ошибка! Закладка не определена.**

**STRATEJİK AMAÇ 2: EĞİTİM VE ÖĞRETİMDE KALİTENİN ARTIRILMASI: ..... Ошибка! Закладка не определена.**

Stratejik Hedef 2.1. Öğrenci Başarısı ve Öğrenme Kazanımlarını arttırmak: ..... Ошибка! Закладка не определена.

Mevcut Durum ve Performans Göstergeleri, Tedbirler ..... Ошибка! Закладка не определена.

Stratejik Hedef 2.2: Eğitim ve Öğretim ile İstihdam İlişkinin Geliştirilmesi: ... Ошибка! Закладка не определена.

Mevcut Durum ve Performans Göstergeleri, Tedbirler ..... Ошибка! Закладка не определена.

Stratejik Hedef 2.3: Yabancı Dil ve Hareketlilik ilişkisini güçlendirmek: ..... Ошибка! Закладка не определена.

Mevcut Durum ve Performans Göstergeleri, Tedbirler ..... Ошибка! Закладка не определена.

**TEMA 3:KURUMSAL KAPASİTENİN GELİŞTİRİLMESİ..... Ошибка! Закладка не определена.**

**STRATEJİK AMAÇ 3: KURUMSAL KAPASİTENİN GELİŞTİRİLMESİ .. Ошибка! Закладка не определена.**

Hedefin Mevcut Durumu:..... Ошибка! Закладка не определена.

Stratejik Hedef 3.1: Beşeri Alt Yapıyı güçlendirmek..... Ошибка! Закладка не определена.

Mevcut Durum ve Performans Göstergeleri, Tedbirler ..... Ошибка! Закладка не определена.

Stratejik Hedef 3.2: Fiziki ve Mali Alt Yapıyı güçlendirmek: .. Ошибка! Закладка не определена.

Mevcut Durum ve Performans Göstergeleri, Tedbirler ..... Ошибка! Закладка не определена.

STRATEJİK HEDEF 3.3: Yönetim ve Organizasyonun kapasitesini arttırmak: . Ошибка! Закладка не определена.

Mevcut Durum ve Performans Göstergeleri, Tedbirler ..... Ошибка! Закладка не определена.

4. MALİYETLENDİRME ..... Ошибка! Закладка не определена.

BÖLÜM 5: İZLEME VE DEĞERLENDİRME..... Ошибка! Закладка не определена.

**PERFORMANS GÖSTERGESİ İZLEME FORMU**..... Ошибка! Закладка не определена.

EKLER..... Ошибка! Закладка не определена.

**TABLolar DİZİNİ**

<b>KURUM KİMLİK BİLGİSİ</b>	
<b>Kurum Adı</b>	ÜSKÜDAR BURHANİYE ANADOLU İ.H. LİSESİ
<b>Kurum Türü</b>	İmam Hatip Lisesi
<b>Kurum Kodu</b>	<b>758190</b>
<b>Kurum Statüsü</b>	Kamu
<b>Kurumda Çalışan Personel Sayısı</b>	<b>Yönetici: 3</b> <b>Öğretmen: 41</b> <b>Hizmetli: 1</b> <b>Memur: 1</b>
<b>Öğrenci Sayısı</b>	<b>737</b>
<b>Öğretim Şekli</b>	Normal
<b>Okulun Hizmete Giriş Tarihi</b>	2014
<b>KURUM İLETİŞİM BİLGİLERİ</b>	
<b>Kurum Telefonu / Faksı</b>	<b>Tel: 0216 4958382</b> <b>Fax: 02164958381</b>
<b>Kurum Web Adresi</b>	<a href="http://burhaniyeadoluihl.meb.k12.tr/tema/">http://burhaniyeadoluihl.meb.k12.tr/tema/</a>
<b>Mail Adresi</b>	<a href="mailto:758190@meb.k12.tr">758190@meb.k12.tr</a>
<b>Kurum Adresi</b>	BURHANİYE MAH. NURBABA SK. NO: 37 <b>İlçe: ÜSKÜDAR</b>

	İl: İSTANBUL
<b>Kurum Müdürü</b>	
<b>Kurum Müdür Yardımcıları</b>	

<b>KISALTMALAR</b>	
<b>AB</b>	Avrupa Birliđi
<b>AFAD</b>	Afet ve Acil Durum Yönetimi Başkanlığı
<b>AR-GE</b>	Araştırma, Geliştirme
<b>ASO</b>	Akşam Sanat Okulu
<b>BİLSEM</b>	Bilim ve Sanat Merkezi
<b>BŞK. YRD.</b>	Başkan Yardımcısı
<b>DPT</b>	Devlet Planlama Teşkilatı
<b>DynEd</b>	Dynamic Education (Dinamik Eğitim)
<b>DYS</b>	Doküman Yönetim Sistemi
<b>FATİH</b>	Fırsatları Artırma ve Teknolojiyi İyileştirme Hareketi
<b>GZFT</b>	Güçlü, Zayıf, Fırsat, Tehdit
<b>HEMFEST</b>	Halk Eğitimi Merkezleri Festivali
<b>İBBS</b>	Türkiye İstatistiki Bölge Birimleri Sınıflandırması
<b>İHL</b>	İmam-Hatip Lisesi
<b>İKB</b>	İnsan Kaynakları Bölümü
<b>İPKB</b>	İstanbul Proje Koordinasyon Birimi
<b>İSG</b>	İş Sağlığı ve Güvenliđi
<b>İSTKA</b>	İstanbul Kalkınma Ajansı
<b>İŞKUR</b>	Türkiye İş Kurumu
<b>KBYD</b>	Kariyer Basamaklarında Yükselme ve Deđerlendirme
<b>KHK</b>	Kanun Hükmünde Kararname
<b>KPSS</b>	Kamu Personeli Seçme Sınavı
<b>LYS</b>	Lisans Yerleştirme Sınavı
<b>MEB</b>	Millî Eğitim Bakanlığı
<b>MEBBİS</b>	Millî Eğitim Bakanlığı Bilişim Sistemleri
<b>MEİS</b>	Millî Eğitim Bakanlığı İstatistik Sistemleri
<b>MEM</b>	Millî Eğitim Müdürlüğü
<b>MTE</b>	Mesleki ve Teknik Eğitim
<b>MTSK</b>	Motorlu Taşıt Sürücülerini Kursu
<b>ÖSYM</b>	Ölçme, Seçme ve Yerleştirme Merkezi
<b>PEST</b>	Politik, Ekonomik, Sosyolojik, Teknolojik
<b>RAM</b>	Rehberlik ve Araştırma Merkezi
<b>SP</b>	Stratejik Plan
<b>STK</b>	Sivil Toplum Kuruluşları
<b>SWOT</b>	Strenghts, Weaknesses, Opportunities, Threats (Güçlü, Zayıf, Fırsat, Tehdit)
<b>TBMM</b>	Türkiye Büyük Millet Meclisi
<b>TDK</b>	Türk Dil Kurumu
<b>TEOG</b>	Temel Eğitimden Ortaöğretime Geçiş
<b>TKY</b>	Toplam Kalite Yönetimi
<b>TOKİ</b>	Toplu Konut İdaresi Başkanlığı
<b>TOWS</b>	Threats, Opportunities, Weaknesses, Strenghts (Tehdit, Fırsat, Zayıf, Güçlü)
<b>TÜİK</b>	Türkiye İstatistik Kurumu
<b>YGS</b>	Yükseköğretime Geçiş Sınavı

## TANIMLAR

### **Bilim Sanat Merkezleri:**

Okul öncesi, ilkokul, ortaokul ve ortaöğretim çağındaki üstün yetenekli çocukların/öğrencilerin bireysel yeteneklerinin farkında olmalarını ve kapasitelerini geliştirerek en üst düzeyde kullanmalarını sağlamak üzere eğitim-öğretim hizmeti veren kurumdur.

### **Bütünleştirici Eğitim (Kaynaştırma Eğitimi):**

Özel eğitime ihtiyacı olan bireylerin eğitimlerini, destek eğitim hizmetleri de sağlanarak akranlarıyla birlikte resmî veya özel örgün ve yaygın eğitim kurumlarında sürdürmeleri esasına dayanan özel eğitim uygulamalarıdır.

### **Çıraklık Eğitimi:**

Kurumlarda yapılan teorik eğitim ile işletmelerde yapılan pratik eğitimin bütünlüğü içerisinde bireyleri bir mesleğe hazırlayan, mesleklerinde gelişmelerine olanak sağlayan ve belgeye götüren eğitimi ifade eder.

### **Eğitim Bölgeleri:**

Bir koordinatör müdürün yönetiminde, Millî Eğitim Bakanlığı Eğitim Bölgeleri ve Eğitim Kurulları Yönergesinde belirtilen ölçütlere göre belirlenen ve eğitim hizmetlerinin daha etkin olarak sunulabileceği uygun büyüklükteki bölgeyi ifade eder.

### **Eğitim Ve Öğretimden Erken Ayrılma:**

Avrupa Topluluğu İstatistik Ofisinin (Eurostat) yayınladığı ve hane halkı araştırmasına göre 18-24 yaş aralığındaki kişilerden en fazla ortaokul mezunu olan ve daha üstü bir eğitim kademesinde kayıtlı olmayanların ilgili çağ nüfusuna oranı olarak ifade edilen göstergedir.

### **Hesap Verebilirlik:**

Kendilerine kaynak tahsis edilenlerin ya da yetki verilenlerin bu kaynakları ve yetkileri ne kadar iyi kullandıklarını sergileme sorumluluğunu ifade etmektedir.

### **Öğrenim Çağı:**

Bu çağ çocuğun 5 yaşını bitirdiği yılın eylül ayı sonunda başlar ve öğretim yılının başlayacağı tarihte 18 yaşını bitirmemiş olma şartı aranır.

### **Öğretmenlik Mesleği Genel Ve Özel Alan Yeterlilikleri:**

Öğretmenlik mesleğini etkili ve verimli biçimde yerine getirebilmek için sahip olunması gereken genel bilgi, beceri ve tutumlar ile alanlara özgü olarak sahip olunması gereken bilgi, beceri ve tutumlardır.

### **Örgün Eğitim Dışına Çıkma:**

Ölüm ve yurt dışına çıkma haricindeki nedenlerin herhangi birisine bağlı olarak örgün eğitim kurumlarından ilişik kesilmesi durumunu ifade etmektedir.

### **Örgün Eğitim:**

Belirli yaş grubundaki ve aynı seviyedeki bireylere, amaca göre hazırlanmış programlarla, okul çatısı altında düzenli olarak yapılan eğitimdir. Örgün eğitim; okul öncesi, ilkokul, ortaokul, ortaöğretim ve yükseköğretim kurumlarını kapsar.

### **Özel Eğitim Sınıfları:**

Özel eğitime ihtiyacı olan ve ayrı bir sınıfta eğitim almaları uygun bulunan bireylerin, yetersizliği olmayan akranları ile bir arada eğitim görmeleri amacıyla her tür ve kademedeki resmî - özel okul ve kurumlarda, özel eğitim hizmetleri kurulunun önerisi doğrultusunda millî eğitim müdürlükleri tarafından açılan özel eğitim sınıflarıdır.

### **Özel Politika Veya Uygulama Gerektiren Gruplar (Dezavantajlı Gruplar):**

Diğer gruplara göre eğitiminde ve istihdamında daha fazla güçlük çekilen kadınlar, gençler, uzun süreli işsizler, engelliler gibi bireylerin oluşturduğu grupları ifade eder.

### **Özel Yetenekli Bireyler:**

Zeka, yaratıcılık, sanat, liderlik kapasitesi, motivasyon ve özel akademik alanlarda yaşlarına göre daha yüksek düzeyde performans gösteren bireyi ifade eder.

### **Yaygın Eğitim:**

Örgün eğitim sistemine hiç girmemiş ya da örgün eğitim sisteminin herhangi bir kademesinde bulunan veya bu kademedan ayrılmış ya da bitirmiş bireylere; ilgi, istek ve yetenekleri doğrultusunda ekonomik, toplumsal ve kültürel gelişmelerini sağlayıcı nitelikte çeşitli süre ve düzeylerde hayat boyu yapılan eğitim, öğretim, üretim, rehberlik ve uygulama etkinliklerinin bütünüdür.

## GİRİŞ

Stratejide planlama bir örgütün amaç ve misyonlarında açıklanan durumlara erişmek için tepe yönetim tarafından yapılan uzun vadeli planlardır. Başka bir deyişle stratejik planlama, bir örgütün uzun dönemli başarısını belirleyen kararlar bütünüdür. Söz konusu bu başarının elde edilmesi için tüm kurum çalışanlarının stratejik bilince sahip olması gerekir. Planlama için ise bir stratejik planlama ve koordinasyon ekibi olmalıdır. Her okul için oluşturulan stratejik planlama ekibi bir araya gelerek önce okulun iç ve dış çevresini analiz etmelidirler. Bu analiz sonucunda da belirli stratejiler oluşturarak uygun politika ve yapı oluşturarak stratejiyi uygulamalı ve sürekli olarak yapılan uygulamaları kontrol etmelidirler.



## BÖLÜM I

### STRATEJİK PLAN HAZIRLIK SÜRECİ



<b>ÜSKÜDAR BURHANIYE ANADOLU İMAM HATİP LİSESİ STRATEJİK PLANLAMA SÜRECİ</b>
<b>Yasal Çerçeve</b>
<b>Stratejik Planlama Çalışmaları</b>

#### Yasal Çerçeve

5018 sayılı Kamu Mali Yönetimi ve Kontrol Kanunu'nun 9. Maddesi, MEB Strateji Geliştirme Başkanlığı 2010/14 sayılı genelge, 2010-2014 Millî Eğitim Bakanlığı ve 2010-2014 İstanbul Millî Eğitim Müdürlüğü Stratejik Planı, Stratejik Planlamaya İlişkin Usul ve Esaslar Hakkında Yönetmelik, DPT-Kamu Kuruluşları için Stratejik Planlama Kılavuzu<sup>7</sup>, Tübitak Vizyon 2023 Eğitim ve İnsan Kaynakları Raporları, Millî Eğitim ile İlgili Mevzuat, Millî Eğitim Şura Kararları gibi okul/kurumlarda stratejik planlama sürecini zorunlu hale getiren yasal düzenlemeleri bu başlık altında sıralayabiliriz.

## Stratejik Planlama Çalışmaları

Okulumuzun Stratejik Planına (2015–2019) Okul Gelişim Yönetim Ekibi(OGYE) tarafından, Okulumuz toplantı odasında, çalışma ve yol haritası belirlendikten sonra çalışmalara başlanılmıştır. Stratejik Planlama Çalışmaları kapsamında Okulumuzda OGYE üyeleri içinden bir ekip “Stratejik Planlama Çalışma Ekibi” olarak görevlendirilmiştir. Stratejik planlama konusunda 12 Ekim 2015 tarihinde Üsküdar ilçe milli eğitim biriminde Şube Müdürü İshak Aslan ve ekibinin katkılarıyla hazırlanan programa, stratejik planlama ekibimizden Neriman Esendemir katılmış ve seminerde Strateji Planı hazırlamanın yasal nedenleri ve amaçları hakkındaki bilgilendirme, stratejik plan öğeleri ve planlama aşamalarına ilişkin konularda bilgi vermiştir.

### **Stratejilerin Belirlenmesinde İzlenecek Yol Haritası**

Stratejik planlama ekibi tarafından, tüm iç ve dış paydaşların görüş ve önerileri bilimsel yöntemler eşliğinde analiz edilerek stratejik plan hazırlama süreci başlatılmış bulunmaktadır. Bu çalışmalarda izlenecek yol aşağıya çıkarılmıştır:

1. Mevcut durumun analizi yapıldı. (Neredeyiz?)
2. Okulun var oluş nedeni, bir başka ifadeyle misyonumuz ve ulaşmak istediğimiz yer diğer bir deyişle vizyonumuz belirlendi. (Nereye ulaşmak istiyoruz?)
3. Okulumuzun tüm paydaşlarının görüşleri ve önerileri alındıktan sonra vizyona ulaşmak için gerekli olan stratejik amaçların ve hedeflerin belirlenmesi çalışmalarına başlandı. (Ulaşmak istediğimiz yere nasıl ulaşabiliriz?)
4. İzleme ve değerlendirme sürecine geçiş (Başarımızı nasıl ölçer ve değerlendiririz?)

### **Stratejik Amaçları Belirlemede Temel Ölçütler**

1. Yasalar kapsamında yapılması zorunlu faaliyetlere ilişkin stratejik amaçlar belirlendi.
2. Okulumuzun akademik düzey anlamında başarısını arttırmaya yönelik stratejik amaçlar belirlendi.
3. Burhaniye Anadolu İmam Hatip Lisesi’ni diğer okullardan farklı kılacak okul içi ve okul dışı faaliyetlerimizi kapsayacak stratejik amaçlar belirlendi.
4. Stratejik amaçların gerçekleştirilebilmesi için stratejik plan hazırlamanın önemli bir gereği olarak ölçülebilir, ulaşılabilir, reel, zamana bağlı, neticeye odaklı hedefler belirlendi.
5. Stratejik amaca ve hedefe yönelen, yönetilebilir, maliyetlendirilebilir, hesabı verilebilir, faaliyetlerin belirlenmesine özen gösterildi.
6. Faaliyetlerin gerçekleştirilebilmesi için sorumlu ekipler ve zaman belirlendi.
7. Faaliyetlerin başarısını ölçmek için performans göstergeleri programına uygun göstergeler tanımlandı.
8. Çalışmamız stratejik amaç, hedef ve faaliyetler belirlenirken yasalar kapsamında yapmak zorunda olunan faaliyetler, paydaşların önerileri, çalışanların önerileri önümüzdeki dönemde beklenen değişiklikler ve GZFT (SWOT) göz önünde bulundurularak sürdürüldü.

9. GZFT çalışmasında ortaya çıkan zayıf yönlerin belli bir program çerçevesinde iyileştirilmesi, tehditlerin ortadan kaldırılması; güçlü yönler ve fırsatların ise değerlendirilerek okulumuzu faaliyetler zemininde de diğer okullardan ayırıcı ve tercih edilebilirliğini öne çıkartacak şekilde çalışıldı.

10. Stratejik Planımız, hedef ve faaliyetler kesinleştikten sonra her bir faaliyet için maliyet tablosu yapıldı.

11. Maliyeti hesaplanan her bir faaliyet için kullanılacak kaynaklar belirtilerek bir bütçe tablosu oluşturuldu.

### **Stratejik Plan Hazırlık Çalışmaları**

Okul Müdürlüğümüzde MEB Strateji Geliştirme Başkanlığının 2013/26 no'lu genelgesi, MEB Strateji Geliştirme Başkanlığının 66968699/602.04/2498734 sayı ve 16.09.2013 tarihli yazısı, İl Milli Eğitim Müdürlüğünün 29.07.2015 tarih ve 59090411/602.04/7621504 sayı yazısı, İlçe Milli Eğitim Müdürlüğünün 3657986-602.04-E.8620565..sayı ve 01/09./2015 Tarihli yazıları gereğince 2015-2019 stratejik plan hazırlama süreci başlatılmıştır.

Üsküdar Burhaniye Anadolu İmam Hatip Lisesi Müdürlüğünün 2015-2019 dönemi stratejik planının hazırlanması sürecinin temel aşamaları şunlardır: Üst Kurul ve Stratejik Plan Ekibinin oluşturulması, çalışma takviminin hazırlanması, uygulanacak yöntemlerin ve yapılacak çalışmaların belirlenmesi.

Okul Müdürlüğümüz bünyesinde okul müdürünün başkanlığında 1 müdür yardımcısı,2 öğretmen,Okul Aile Birliği Başkanı ve 1 Okul Aile Birliği Yönetim Kurulu üyesinin yer aldığı stratejik plan üst kurulu 01/09/ 2015 tarihli öğretmenler kurulu kararı ile oluşturulmuştur.

### **Üsküdar Burhaniye Anadolu İmam Hatip Lisesi Müdürlüğü 2015 – 2019 Stratejik Plan Üst Kurulu**

<b>ÜSKÜDAR BURHANIYE NADOLU İMAM HATİP LİSESİ MÜDÜRLÜĞÜ STRATEJİK PLAN ÜST KURULU</b>		
<b>SIRA NO</b>	<b>ADI SOYADI</b>	<b>GÖREVİ</b>
<b>1</b>	Cemalettin KAPUSUZ	Okul Müdürü
<b>2</b>	Aydın DURDU	Müdür Yardımcısı
<b>3</b>	Nazlı OKAY, Neriman ESENDEMİR	Öğretmen
<b>4</b>	Fatih PEHLİVAN	Okul Aile Birliği Başkanı
<b>5</b>	Yavuz BAYSAN	Okul Aile Birliği Yönetim Kurulu Üyesi

Stratejik Plan hazırlık çalışmaları kapsamında okul müdürlüğümüz bünyesinde 01/09/ 2015 tarihli öğretmenler kurulu kararı **Stratejik Plan Hazırlama ve Koordinasyon** ekibi oluşturulmuştur.

**Üsküdar Burhaniye Anadolu İmam Hatip Lisesi Müdürlüğü 2015-2019 Stratejik Plan  
Hazırlama ve Koordinasyon Ekibi**

<b>ÜSKDAR BURHANIYE ANADOLU İMAM HATİP LİSESİ MÜDÜRLÜĞÜ</b>		
<b>2015-2019 STRATEJİK PLAN HAZIRLAMA EKİBİ</b>		
<b>SIRA NO</b>	<b>ADI SOYADI</b>	<b>GÖREVİ</b>
<b>1</b>	Aydın DURDU	Okul Stratejik Plan Koordinatörü
<b>2</b>	Nazlı OKAY	Stratejik Plan Ekip Üyesi
<b>3</b>	Neriman Esendemir	Stratejik Plan Ekip Üyesi

MEB 2015-2019 Stratejik Planı Hazırlık Programı çerçevesinde Üsküdar Burhaniye Anadolu İmam Hatip Lisesi Müdürlüğü olarak “Stratejik plan hazırlık süreci” beş aşamalı olarak yürütülmüştür. Bu aşamalar: 1-Hazırlık Dönemi Çalışmaları ve Hazırlık Programı, 2-Durum Analizi, 3-Geleceğe Yönelim, 4-Maliyetlendirme, 5-İzleme ve Değerlendirme aşamalarından oluşmaktadır.

# BÖLÜM II

## DURUM ANALİZİ

### DURUM ANALİZİ

Durum analizi çalışmasında okulumuzun tarihî gelişimi, yasal yükümlülükleri, faaliyet alanları, paydaş analizi, kurum içi analiz ve çevre analizi yapılmıştır.

### OKULUMUZUN TARİHÇESİ

Okulumuz 2014-2015 eğitim öğretim yılında Bağlarbaşı Mesleki ve Teknik Anadolu Lisesi'nin ek binasında 510 öğrenci ve 15 sınıf ile eğitim öğretime başlamıştır. Okulumuzun yeni hizmet binası Burhaniye Mahallesi Nurbaba Sokak'ta arsası Hakkı Demir Vakfı tarafından, inşaatı Sinpaş Gyo tarafından inşa edilmiştir. Yeni hizmet binamızda tüm olanaklar mevcut olup, binamız 2015-2016 eğitim-öğretim yılında hizmete girmiştir. Halen 737 öğrenci ve 41 öğretmen ve 3 idareci ile eğitim öğretime devam etmektedir.

### YASAL YÜKÜMLÜLÜKLER

Eğitim sisteminin genel karakteri; demokratik, çağdaş, bilimsel, laik ve karma eğitim özelliği taşımasıdır. Okulumuzda bu doğrultuda eğitim öğretim süreci sürdürülmektedir

Yasal Yükümlülük	Dayanak
Atatürk inkılâp ve ilkelerine ve Anayasada ifadesini bulan Atatürk milliyetçiliğine bağlı; Türk Milletinin milli, ahlaki, insani, manevi ve kültürel değerlerini benimseyen, koruyan ve geliştiren; ailesini, vatanını, milletini seven ve daima yüceltmeye çalışan, insan haklarına ve Anayasanın başlangıcındaki temel ilkelere dayanan demokratik, laik ve sosyal bir hukuk Devleti olan Türkiye Cumhuriyetine karşı görev ve sorumluluklarını bilen ve bunları davranış haline getirmiş yurttaşlar olarak yetiştirmek;	* 1739 sayılı kanununun 2. maddesi,
Beden, zihin, ahlak, ruh ve duygu bakımlarından dengeli ve sağlıklı şekilde gelişmiş bir kişiliğe ve karaktere, hür ve bilimsel düşünme gücüne, geniş bir dünya görüşüne sahip, insan haklarına saygılı, kişilik ve teşebbüse değer veren, topluma karşı sorumluluk duyan; yapıcı, yaratıcı ve verimli kişiler olarak yetiştirmek.	* 1739 sayılı kanununun 2. maddesi,

<p>Bütün öğrencilere ortaöğretim seviyesinde asgari ortak bir genel kültür vermek suretiyle onlara kişi ve toplum sorunlarını tanımak, çözüm yolları aramak ve yurdun iktisadi sosyal ve kültürel kalkınmasına katkıda bulunmak bilincini ve gücünü kazandırmak,</p> <p>Öğrencileri, çeşitli program ve okullarla ilgi, istidat ve kabiliyetleri ölçüsünde ve doğrultusunda yüksek öğretime veya hem mesleğe hem de yüksek öğretime veya hayata ve iş alanlarına hazırlamaktır.</p> <p>Bu görevler yerine getirilirken öğrencilerin istekleri ve kabiliyetleri ile toplum ihtiyaçları arasında denge sağlanır.</p>	<p>* 1739 sayılı kanununun 26. maddesi.</p>
<p>Okul veya kurumlar, Türk Millî Eğitiminin genel amaç ve temel ilkeleri doğrultusunda işlevlerini, evrensel hukuka, demokrasi ve insan haklarına uygun bir bütünlük içinde öğrenci merkezli, aktif öğrenme ve demokratik okul kültürü anlayışı ile yerine getirir.</p>	<p>*Orta Öğretim Kurumları Yönetmeliğinin 5. maddesi</p>
<p>Öğrenciler, Atatürk ilke ve inkılâplarını benimsemiş, temel demokratik değerler ile donanmış, araştırma, sorgulama, eleştirel düşünme, problem çözme ve karar verme becerileri gelişmiş; hayat boyu öğrenen, insan haklarına saygılı, mutlu bireyler olarak yetiştirilir.</p>	<p>*Orta Öğretim Kurumları Yönetmeliğinin 5. maddesi</p>
<p>Öğrencilere, asgari ortak bir genel kültür verilerek onlarda kişi ve toplum sorunlarını tanıma ve çözüm yollarını arama; ülkenin sosyal, kültürel ve ekonomik kalkınmasına katkıda bulunma bilinci kazandırılır.</p>	<p>*Orta Öğretim Kurumları Yönetmeliğinin 5. maddesi</p>
<p>Öğrencilere bireysel ve toplumsal sorunları tanıma ve bu sorunlara çözüm yolları arama alışkanlığı kazandırmak.</p>	<p>*Orta Öğretim Kurumları Yönetmeliğinin 5. maddesi</p>
<p>Öğrencilerin; hayata ve yükseköğretime hazırlanması, kendisine, ailesine, çevresine, millî kültür değerleri ile milletine ve insanlığa saygısının geliştirilmesi sağlanır.</p>	<p>*Orta Öğretim Kurumları Yönetmeliğinin 5. maddesi</p>
<p>Bilimsel ve teknolojik gelişmeler izlenerek bu gelişmelerden eğitim ve öğretim sürecinde etkin ve verimli bir şekilde yararlanılır ve uluslararası standartların yakalanması sağlanır.</p>	<p>*Orta Öğretim Kurumları Yönetmeliğinin 5. maddesi</p>
<p>Eğitim ve öğretimin verimini artırmak amacıyla sivil toplum kuruluşları ve çevredeki yükseköğretim kurumları ile iş birliği yapılır.</p>	<p>*Orta Öğretim Kurumları Yönetmeliğinin 5. maddesi</p>
<p>Yerel yönetimler, kamu veya özel kurum ve kuruluşlar ile sivil toplum örgütlerinin eğitim yönetimi karar süreçlerine katılmaları sağlanır.</p>	<p>*Orta Öğretim Kurumları Yönetmeliğinin 5. maddesi</p>

Eđitim binalarının fiziki kapasiteleri ile personel, donatım ve diđer imkânlarının etkin ve verimli biçimde kullanılması amacıyla eğitim bölgesindeki kurumlar arasında iş birliđi yapılır.	*Orta Öğretim Kurumları Yönetmeliđinin 5. maddesi
Öđrencilerin rehberlik ve psikolojik danıřma hizmetleri yoluyla zihinsel, duygusal, sosyal ve fiziksel yeteneklerinin fark edilmesi, becerilerinin geliřtirilmesi ve yönlendirilmesi; sosyal, kültürel, eğitimel ve akademik geliřmelerinin sađlanması için okul ve aile ile iş birliđi yapılır.	*Orta Öğretim Kurumları Yönetmeliđinin 5. maddesi
Eđitim ve öğretim sürecinde; bilimsel düşünce esas alınarak, üretkenlik, insan ve dođa sevgisi, estetik anlayışın geliřtirilmesi sađlanır.	*Orta Öğretim Kurumları Yönetmeliđinin 5. maddesi
Yönetici, öğretmen, öğrenci, veli ve çevre ilişkilerinde; gönüllülük, karşılıklı sevgi, saygı, hoşgörü ve görgü kurallarına uygun davranışların ön planda tutulması sađlanır.	*Orta Öğretim Kurumları Yönetmeliđinin 5. maddesi
Deđerlendirmeler objektif olarak yapılır, başarı teşvik edilir, desteklenir ve ödüllendirilir. Başarısızlık nedenleri araştırılarak giderilmesi sađlanır.	*Orta Öğretim Kurumları Yönetmeliđinin 5. maddesi
Yetki ve sorumlulukların paylaşımında, iletişim kanalları açık tutulur.	*Orta Öğretim Kurumları Yönetmeliđinin 5. maddesi
Yönetici ve öğretmenlerin, eğitim öğretimle ilgili gelişme ve yeniliklere açık olması, eğitim liderliđi yapması sađlanır.	*Orta Öğretim Kurumları Yönetmeliđinin 5. maddesi
Sosyal etkinlikler eğitim-öđretimin bir parçası olarak deđerlendirilir ve öğrencilerin bu etkinliklere katılmaları teşvik edilir.	*Orta Öğretim Kurumları Yönetmeliđinin 5. maddesi

## FAALİYET ALANLARI, ÜRÜN VE HİZMETLER

Kurumun ürettiği temel hizmetler belli faaliyet alanları adı altında gruplandırılmıştır.

Faaliyet Alanı	Ürün / Hizmetler	Mevzuat
Mesleki ve Teknik Eğitim	<ul style="list-style-type: none"><li>• Teorik Eğitim</li><li>• Uygulamalı Eğitim</li><li>• Mesleki Rehberlik</li></ul>	<ul style="list-style-type: none"><li>• Orta Öğretim Kurumları Yönetmeliği</li></ul>
Genel Orta Eğitim	<ul style="list-style-type: none"><li>• Genel Kültür Eğitimi</li><li>• Yüksek Öğrenime Hazırlık</li><li>• Rehberlik Hizmetleri</li></ul>	<ul style="list-style-type: none"><li>• Orta Öğretim Kurumları Yönetmeliği</li><li>• Orta Öğretim Kurumları Sınıf Geçme Yönetmeliği</li><li>• Orta Öğretim Kurumları Ödül ve Disiplin Yönetmeliği</li></ul>
Sosyal ve Kültürel Faaliyetler	<ul style="list-style-type: none"><li>• Anma ve Kutlama Programları</li><li>• Seminer ve Konferanslar</li><li>• Geziler</li><li>• Tiyatro</li><li>• Halkoyunları</li><li>• Şiir Dinletileri</li><li>• Oratoryolar</li><li>• Bilgi Yarışmaları</li><li>• Spor Müsabakaları</li></ul>	<ul style="list-style-type: none"><li>• İlköğretim ve Orta Öğretim Kurumları Sosyal Etkinlikler Yönetmeliği</li></ul>
Araştırma – Geliştirme (ARGE)	<ul style="list-style-type: none"><li>• Tky Çalışmaları</li></ul>	<ul style="list-style-type: none"><li>• MEB Toplam Kalite Yönetimi Uygulama Yönergesi</li><li>• MEB Taşra Teşkilatı TKY Uygulamaları Konulu Genelge</li><li>• İlköğretim ve Orta Öğretim Kurumları Sosyal Etkinlikler Yönetmeliği</li></ul>
Yaygın Eğitim	<ul style="list-style-type: none"><li>• Açık Lise</li></ul>	<ul style="list-style-type: none"><li>• MEB Yaygın Eğitim Kurumları Yönetmeliği</li><li>• Açık Lise Yönetmeliği</li><li>• Mesleki Açık Lise Yönetmeliği</li></ul>



## PAYDAŞ ANALİZİ

Üsküdar Burhaniye Anadolu İmam Hatip Lisesi'nin Paydaşları

İç Paydaşlar	Dış Paydaşlar
✓ Eğitim Yöneticileri	✓ Milli Eğitim Bakanlığı
✓ Öğretmenler	✓ Din Öğretimi Genel Müdürlüğü
✓ Hizmetliler	✓ İstanbul Valiliği
✓ Öğrenciler	✓ İlçe Milli Eğitim Müdürlüğü
✓ Veliler	✓ Üsküdar Kaymakamlığı
✓ Okul-Aile Birliği	✓ Üsküdar Belediyesi
	✓ Meslek Yüksek Okulları ve Üniversiteler
	✓ Orta Öğretim Kurumları
	✓ İlk Öğretim Kurumları
	✓ Sivil Toplum Kuruluşları
	✓ Özel Öğretim Kurumları
	✓ Sendikalar
	✓ Sağlık Kurum ve Kuruluşları
	✓ Mal ve Hizmet Satan Ticari Kuruluşlar
	✓ Halk Eğitim Merkezleri
	✓ Medya
	✓ Uluslar arası Kuruluşlar

● çok güçlü ilişki

® hafif ilişki

○ çok az ilişki

PAYDAŞ HİZMET MATRİSİ	Eğitim ve Öğretim	Yatırım Donanımı	Sosyal Kültürel ve Sportif Etkinlikler	Hizmet içi Eğitim	Rehberlik	Sivil Savunma	Avrupa Birliği Projeleri	Topl@um Hizmeti
Milli Eğitim Müdürlüğü	●	●	●	●		●	●	●
Öğretmenler		®	●	●	●	●	●	●
Öğrenciler			●		●	●	●	●
Veliler			●		●	●		●
Okul Aile Birliği		●	●					
Kaymakamlık		●				●		
RAM	●				●			
Memurlar	●		○	○				
Yrd. Personel	●			○		●		
Yerel Yönetimler					®	●	○	○
Medya			●			®	●	
Üniversiteler			®	●			®	
Sivil Toplum Kuruluşları			®	●				●
Toplum								●

## PAYDAŞLARIMIZDAN BEKLENTİLERİMİZ / PAYADAŞLARIMIZIN BEKLENTİLERİ

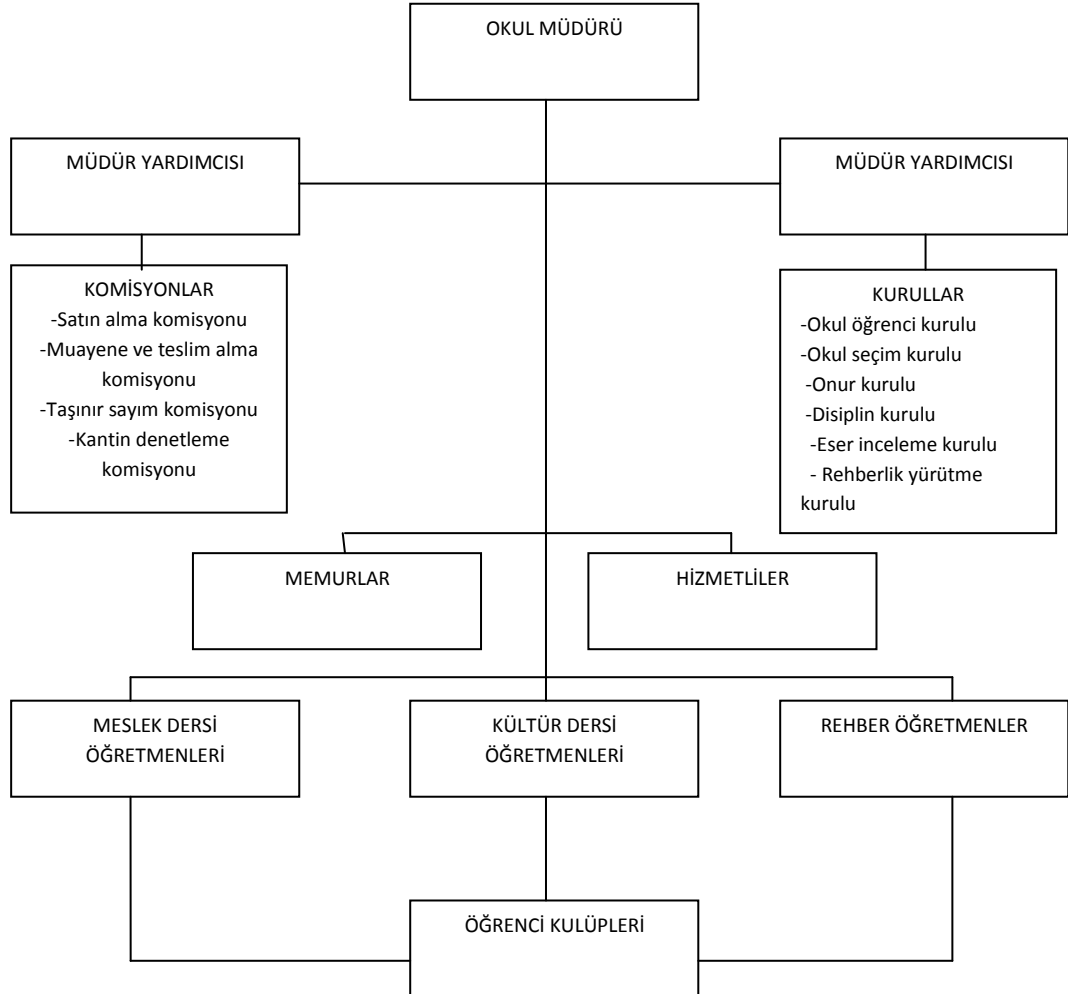
BEKLENTİLERİMİZ	BEKLENTİLERİ
<ul style="list-style-type: none"><li>• Maddi manevi destek</li><li>• Okulla sürekli iletişim</li><li>• Sağlıklı bir nesil için duyarlılık</li><li>• Gençlerimize zaman ayırma</li><li>• Sorunlara birlikte çözüm bulma</li></ul>	<ul style="list-style-type: none"><li>• Yüksek disiplin kalitesi</li><li>• Ülkesini, milletini, bayrağını seven bir nesil</li><li>• Hazırcı değil üreten gençlik</li><li>• Sorumluluk sahibi gençlik</li><li>• Kaliteli eğitim</li></ul>

### E-KURUM İÇİ VE DIŞI ANALİZ

Kurum İçi Analiz

#### Kurumun Organizasyon Yapısı

#### Üsküdar Burhaniye Anadolu İmam Hatip Lisesi Müdürlüğü Teşkilat Şeması



### Kurulan Ekip / Kurul ve Komisyonlar

Okulumuzda çeşitli alanlarda çalışma yapmak, yapılan iş ve işlemleri takip etmek amacıyla yönetmelikler gereği olması gereken kurul ve komisyonlar kurulmuş bu kurul ve komisyonlar belirli aralıklarla veya ihtiyaç durumlarına göre toplanmaktadır.

### Kurulan Ekip, Kurul ve Komisyonlar

KURULAN EKİP/KURUL KOMİSYON ADI	KURULAN EKİP VE KOMİSYON KİMLERDEN OLUŞUYOR	TOPLANMA PERİYODU
Öğretmenler Kurulu	Okul Müdürü, Müdür Yardımcıları, Öğretmenlerin tamamı.	Yılda en z üç kez, ve gerekli görüldüğünde.
Şube Öğretmenler Kurulu	Her Şubenin Dersine gren tüm öğretmenler	Ayda Bir
Zümre Öğremenler Kurulu	Aynı Zümredeki öğretmenlerin tümü.	En az ayda bir, ve gerekli görüldüğünde
Rehberlik Hizmetleri Okul Yürütme Kurulu	Okul Müdürü, Müdür Yardımcısı, Rehber Öğretmenlr ve üç öğretmen	Her dönem başında bir defa ve yıl sonunda
Onur Kurulu	Okul Müdürü, Müdür Yardımcısı ve iki asil iki yedek öğretmen	Ayda Bir kez
Disiplin Kurulu	Okul Müdürü, Müdür Yardımcısı, Rehber Öğretmenler ve iki asil iki yedek öğretmen	Gerekli durumlarda
Okul Öğrenci Meclisi	Görevli bir öğretmen ve meclis öğrencleri	Yılda en az dört defa
Okul Aile Birliği	Okul Müdürü, Müdür Yardımcısı, bir öğretmen ve okul ale birliği üyeleri	En az ayda bir, ve gerekli görüldüğünde
Okul Aile Birliği Denetleme Kurulu	Denetleme Kurulu Üyeleri	Yılda iki kere
Eser inceleme Komisyonu	Okul Müdürü, ve iki edebiyat öğretmeni	Gerekli görüldüğünde
Satın Alma Komisyonu	Okul Müdürü, müdür yardımcısı,iki asil iki yedek öğretmen	Gerekli zamanlarda toplanır
Muayene Teslim Alma ve Sayım Komisyonu	Okul Müdürü, müdür yardımcısı,iki asil iki yedek öğretmen	Gerekli zamanlarda toplanır
Kantin Denetleme Komisyonu	Okul Müdürü, müdür yardımcısı,iki asil iki yedek öğretmen	Gerekli zamanlarda toplanır
Okul Servis Araçları Denetleme Komisyonu	Okul Müdürü, müdür yardımcısı,iki asil iki yedek öğretmen	Gerekli zamanlarda toplanır

Okul Kütüphanesi Komisyonu	Okul Müdürü, müdür yardımcısı,iki asil iki yedek öğretmen	Gerekli zamanlarda toplanır
Kutlama ve Anma Günleri Komisyonu	Okul müdürü ve tüm branş öğretmenleri	Gerekli zamanlarda toplanır
Değer Tespit Komisyonu	Okul Müdürü, müdür yardımcısı,iki asil iki yedek öğretmen	Gerekli zamanlarda toplanır
Envanter Sayım Komisyonu	Okul Müdürü, müdür yardımcısı,iki asil iki yedek öğretmen	Gerekli zamanlarda toplanır
TKY Komisyonu	Okul Müdürü, Müdür Yrdımcısı, Rehber Öğretmen ve iki öğretmen.	Gerekli zamanlarda toplanır

### Üsküdar Burhaniye Anadolu İmam Hatip Lisesi Müdürlüğü İnsan Kaynakları

Üsküdar Burhaniye Anadolu İmam Hatip Lisesi Müdürlüğü bünyesinde mevcut durum itibarıyla 41'i eğitim ve öğretim hizmetleri 2'i hizmet sınıfında olmak üzere toplam personel ile çalışmalarını sürdürmektedir.

PERSONELİN ÜNVANI	HİZMET SINIFLARI								TOPLAM
	EÖHS	GIHS	THS	SHS	YHS	AHS	İŞÇİ	GEÇİCİ	
MÜDÜR	1								1
MÜDÜR YARDIMCISI	2								2
ÖĞRETMEN	38								41
DİĞER PERSONEL			2						2
<b>GENEL TOPLAMLAR</b>	41		2						<b>43</b>

### Personelin Öğrenim Durumlarına Göre Dağılımı

Öğrenim Durumu	Öğrenim Durumlarına Göre Dağılım	
	Sayı	Oran %
Doktora	Mevcut sayı	Tüm öğretmen sayısına oran
Yüksek Lisans (Tezli)	3	
Yüksek Lisans (Tezsiz)	2	
Lisans	36	
Ön Lisans	1	
Enstitü		
Lise		
İlköğretim		
İlkokul	1	
<b>TOPLAM</b>	43	43

### Personelinin Yaş Dağılımı

Mevcut Duruma göre	17 – 30 yaş	31 – 40 yaş	41 – 50 yaş	51 – 60 yaş	61 + yaş	TOPLAM
Sayı	4	28	8	1		41
Oran %						

### Üsküdar Burhaniye Anadolu İmam Hatip Lisesi Müdürlüğü Okul Müdürlüğü Genel İstatistikleri

Okul Türü Okul Adı	Eğitim Öğretim Şekli (Normal/İkili)	Derslik Sayısı	Şube Sayısı	Öğrenci Sayısı			Öğretmen Sayısı	Derslik Başına Düşen Öğrenci Sayısı	Şube Başına Düşen Öğrenci Sayısı	Öğretmen Başına Düşen Öğrenci Sayısı
				Erkek	Kız	Toplam				
Üsküdar Burhaniye Anadolu İmam Hatip Lisesi Müdürlüğü	Normal	27	23	737	0	737	41	34	34	20

### Üsküdar Burhaniye Anadolu İmam Hatip Lisesi Müdürlüğü Okulu Müdürlüğü Teknolojik Kaynakları

Okulumuz bu yıl geçtiği yeni binasında teknolojik anlamda sağlam bir altyapıya sahiptir. Tüm idarecilerimiz, rehberlik servisimiz ve öğretmenler odamızda, internete bağlı diz üstü bilgisayarlar mevcuttur. Montaj çalışmaları halen devam eden 58 adet akıllı tahtalarımızın aktif kullanımıyla, tüm branş öğretmenlerimiz tüm sınıflarımızda interaktif eğitim verebilme ayrıcalığına sahip olacaklardır.

## Üsküdar Burhaniye Anadolu İmam Hatip Lisesi Müdürlüğü Okul Müdürlüğü Mali Kaynakları

Üsküdar Burhaniye Anadolu İmam Hatip Lisesi Müdürlüğümüzün başlıca mali kaynaklarını Bağış Kaynakları oluşturmaktadır. Ayrıca Bakanlığımızın okulumuza tahsis ettiği ödenekler binanın ihtiyaçları, eğitim öğretim faaliyetlerinin yürütülmesi, personel giderlerinin karşılamaktadır.

### Yıllara Göre Üsküdar Burhaniye Anadolu İmam Hatip Lisesi Müdürlüğü Okul Müdürlüğü Gelir Gider Tablosu

YILLAR	GELİR	GİDER	GELİR/GİDER ORANI
2014	5000	1000	% 20
2015	11000	5000	% 55
2016			

### Kurum Dışı Analiz (PEST)

#### 2.1-Üst Politika Belgeleri

Stratejik plan hazırlıkları kapsamında üst politika belgeleri incelenmiş , bu belgelerde belirtilen hedefler doğrultusunda amaç ve hedeflerimiz belirlenmiş olup İncelenen üst politika belgeleri tablo halinde listelenmiştir.

#### Üst Politika Belgeleri

ÜST POLİTİKA BELGELERİ	
1	MEB 2015-2019 Stratejik Planı
2	İstanbul İl Milli Eğitim Müdürlüğü 2015-2019 Stratejik Planı
3	Üsküdar İlçe Milli Eğitim Müdürlüğü 2015-2019 Stratejik Planı
4	Üsküdar Belediyesi 2015-2019 Stratejik Planı
5	İSTKA 2014-2023 Bölge Kalkınma Planı

## GZFT (Güçlü, Zayıf, Fırsat, Tehdit) Analizi

Okul Müdürlüğümüzün GZFT Analizi çalışmaları kapsamında;

1.Stratejik Plan Hazırlama ekibi tarafından oluşturulan GZFT Analiz Formu iç paydaşlarımızla paylaşılarak,

2.Öğretmenler kurulu ve diğer bilgilendirme toplantılarıyla ,

Okul müdürlüğümüzün zayıf ve güçlü yanları ile fırsat ve tehditlerinin tespiti yapılmıştır. Yapılan çalışmalara göre Okul Müdürlüğümüzün güçlü ve zayıf yönleri ile fırsatları ve tehditleri 3 Tema başlığı altında aşağıda yer almaktadır.

### (GZFT) Analizi

GZFT		
GÜÇLÜ YÖNLER		
Eğitim ve Öğretimi Tamamlama	Eğitim ve Öğretimde Kalite	Kurumsal Kapasite
<ol style="list-style-type: none"><li>1. Bir Anadolu İmam Hatip lisesi olarak okulumuzun yakın çevre tarafından çok tercih ediliyor olması.</li><li>2. Geçen yıldan itibaren başlatılan uygulamaların devamı olarak okul disiplini yüksek oranda aksatan öğrenciler konusunda çok titiz davranılması.</li><li>3. Gönüllü olarak güzel çalışmalar yapan bir okul-aile birliğinin olması</li><li>4. Okul idarecilerinin öğretmen ve diğer personelle ve öğretmenlerin birbirleriyle iyi iletişim kurabilmesi, herkesin fikrine saygı duyulan bir okul ortamının olması</li></ol>	<ol style="list-style-type: none"><li>1.Sportif ve sosyal aktivitelere ilgi duyan ve bu konuda çok yetenekli olan öğrencilerin olması</li><li>2. Öğrencilerin yakın bir zamanda akıllı tahta eğitimine geçecek olması</li><li>3. Öğrencilerin başarısını artırmak için okulun fiziki altyapısı ve sosyal alanlarının yeterli olması</li></ol>	<ol style="list-style-type: none"><li>1.Okulumuzun eğitim ve öğretimle ilgili yenilik ve gelişmeleri rahatça takip edebileceği, ulaşımın rahat olduğu, İstanbul'un merkezi yerlerinden Üsküdar/Burhaniye de olması ve hemen yakınında Üsküdar gençlik merkezinin olması.</li><li>2.Okulumuzun yeni yapılmış bir bina olması nedeniyle, geniş alanlı sınıflara, okul bahçesine, spor salonuna toplantı salonlarına ve mescide sahip olması.</li></ol>
ZAYIF YÖNLER		
Eğitim ve Öğretimi Tamamlama	Eğitim ve Öğretimde Kalite	Kurumsal Kapasite
<ol style="list-style-type: none"><li>1. Derste çözülen haftalık soru sayısı, verilen test doküman vb bir standart olmayışı.</li><li>2. Yapılan akademik çalışmaların, sosyal faaliyetlerin amacına ulaşım ulaşmadığı konusunun değerlendirilmemesi.</li></ol>	<ol style="list-style-type: none"><li>1. Okula oldukça düşük puanlı öğrencilerin alınması nedeniyle akademik başarının istenen düzeyde olmaması ve bu durumun öğretmenleri ve idarecileri ciddi</li></ol>	<ol style="list-style-type: none"><li>1. Yeni yapılan bir okul olarak henüz tamamlanmayı bekleyen işlerinin olması.(yemekhane vs)</li></ol>



3. Öğretmenler ve çalışan diğer personele yönelik performans kriterlerinin belirli olduğu bir performans sisteminin olmaması.	anlamda yorması.	
<b>FIRSATLAR</b>		
Eğitim ve Öğretimi Tamamlama	Eğitim ve Öğretimde Kalite	Kurumsal Kapasite
1. Değerler eğitimi konusunda öğrencilerin duyarlı olması. Özellikle meslek dersleriyle işbirliği yapılarak öğrencilerin rol model olma , liderlik vb kabiliyetleri geliştirilebilir.	1. Sosyal ve sportif alanlarda derece alabilecek öğrencilerin olması. Dolayısıyla bu fırsatın değerlendirilmesi için bu öğrenciler için özel bir çalışma programını hazırlanması.	1. Okulun Üsküdar Gençlik merkezine çok yakın olması nedeniyle sosyal etkinliklerinde bu merkezin imkanlarından diğer okullara göre daha fazla faydalanabilecek yapıda olması. Öğrenciler burada sosyal becerilerini geliştirebilir, çeşitli kurslara katılabilir.
<b>TEHDİTLER</b>		
Eğitim ve Öğretimi Tamamlama	Eğitim ve Öğretimde Kalite	Kurumsal Kapasite
1. Kendisi istemediği halde velisinin isteği ile öğrencinin İmam hatip lisesine gelmesi. Geçen yıl ve bu yıl okulumuzu tercih eden öğrencilerimizin Teog başarı düzeyinin düşük olması.	1. Her kayıt döneminde olması gereken not seviyesinin çok altında öğrenci alınması, gelecek 3 yıl ve sonraki yıllarda öğrencilerin üniversiteye girebilme olasılıklarını giderek aşağıya çekiyor olması.	1. Yeni yapılan okul olması nedeniyle tamamlanması gereken bazı eksiklikler mevcuttur. Okul dışına çit çekmek, okul yemekhanesinin aktif hale getirilmesi gibi,

### Üsküdar Burhaniye Anadolu İmam Hatip Lisesi Müdürlüğü Gelişim ve Sorun Alanları

Okul Müdürlüğümüzün Gelişim ve Sorun Alanları; Kurum içi ,GZFT, Kurum dışı (PEST) Analizi çalışmaları, paydaş anketleri, birebir yapılan görüşmeler sonucunda elde edilen veriler doğrultusunda katılımcı bir yaklaşım kapsamında aşağıdaki şekilde tespit edilmiştir.

#### Gelişim ve Sorun Alanları

<b>1.TEMA: EĞİTİM VE ÖĞRETİMİ TAMAMLAMA</b>	
1	Sınıf tekrarı yapan öğrenci sayısının fazla olması
2	Devamsızlık yapan öğrencilerin fazla olması
3	Öğrenci velilerinin birçoğunun duyarlı olmaması
4	
5	
6	

#### Gelişim ve Sorun Alanları

<b>2.TEMA: EĞİTİM VE ÖĞRETİMDE KALİTENİN ARTIRILMASI</b>	
1	Okul sağlığı ve temizliği konusunda yetersizliklerin olması
2	Gelen öğrencilerde alt yapı eksikliğinin olması
3	Öğrencilerin açılan kurslara yeterince ilgi göstermemesi
4	Öğrenci başarı puanları ve seviyesi arasında çok büyük farklılıkların olması
5	
6	

#### Gelişim ve Sorun Alanları

<b>3.TEMA: KURUMSAL KAPASİTENİN GELİŞTİRİLMESİ</b>	
1	Fiziki kapasitede bazı eksikliklerin olması.
2	Kadroolu öğretmen sayısının az olması
3	Açılan kursların sayısının yetersiz olması
4	
5	
6	

# BÖLÜM III

## GELECEĞE YÖNELİM

8.	Misyon, Vizyon, Temel Değerler
9.	Temalar, Amaçlar, Hedefler, Performans Göstergeleri, Faaliyet/Projeler ve Stratejiler
10.	İzleme, Değerlendirme ve Raporlama
11.	Eylem Planları

### BÖLÜM III: GELECEĞE YÖNELİM

#### A. MİSYON, VİZYON VE TEMEL DEĞERLER

Okul Müdürlüğümüzün Misyon, vizyon, temel ilke ve değerlerinin oluşturulması kapsamında öğretmenlerimiz, öğrencilerimiz, velilerimiz, çalışanlarımız ve diğer paydaşlarımızdan alınan görüşler, sonucunda stratejik plan hazırlama ekibi tarafından oluşturulan Misyon, Vizyon, Temel Değerler; Okulumuz üst kuruluna sunulmuş ve üst kurul tarafından onaylanmıştır.

#### MİSYON

Bir İmam Hatip Lisesi olarak geliştirdiği ve uyguladığı özgün eğitim programı ile bir taraftan çağın ve şartların gerektirdiği tüm dünyevi donanımları, diğer taraftan yaratılmış ve ölümlü olmanın gerektirdiği tüm manevi donanımları içinde barındıran, bilgi, inanç ve ahlak dengesini kurabilen öğrenciler yetiştirmek.

#### VİZYON

Çağın gerektirdiği bilgi ve donanıma sahip, özgür düşünebilen, sağduyulu, vatanına ve milletine hizmet yolunda sorumluluğunu en mükemmel şekilde yapmaya odaklanmış, güzel ahlaklı, hayırlı nesiller yetiştiren bir kurum olmaktır.

## TEMEL DEĞERLERİMİZ

1. Sevgi ve saygıya dayalı bir eğitim öğretim ortamı oluşturmak.
2. En iyi yatırımın insana yatırım olduğunu düşünerek öğrencilerimizi, küreselleşen dünyanın sürekli gelişen beklentilerine hazırlıklı olacak şekilde ve ahlaklı ,inançlı bireyler olarak yetiştirmeyi amaç ediniriz.
3. Eğitim kadromuz ile karşılıklı bilgi ve beceri alışverişi yaparak her geçen gün daha verimli olmaya yönelmek.

### TEMA, AMAÇ, HEDEF VE TEDBİRLER

#### EĞİTİM VE ÖĞRETİMİ TAMAMLAMA

##### Stratejik Amaç 1:

Okulumuzda kayıtlı olan tüm öğrencilerimizin okula sürekli devamını sağlayarak, eğitim öğretim hizmetlerinden en iyi şekilde yararlanmalarını sağlamak.

##### Stratejik Hedef 1.1.

##### Eğitim Öğretimi Tamamlama

Sürekli devamsızlık yapan ve özürsüz devamsızlığı 10 güne yaklaşan öğrencilere çeşitli kaynaklar aracılığıyla (aile ziyaretleri-tel. görüşmeleri) ulaşarak okula devamlarını sağlamak,

#### MEVCUT DURUM ANALİZİ

**Örnek: 2014 yılında ADNS sistemine kayıtlı olup okulumuza devam eden öğrenci oranı %85 iken bu oran 2015 yılında %90 a kadar ulaşmıştır, bunun sebebi olarak şu tespitler yapılmıştır;**

1. Geçen yıl okulumuza kayıt yaptıran öğrencilerin büyük bir kısmı, tercih dışı yerleştirme nedeniyle istemeden okulumuza gelen öğrencilerden oluşmaktaydı. Bu yıl ise, tüm öğrencilerimiz okulumuzun ismini tercih ederek gelen öğrencilerimizden oluşmaktadır.
2. Geçen yıl okulumuza gelen öğrencilerin Teog başarı puanları ve not ortalamaları düşük olan öğrencilerden oluşmaktaydı. Bu yıl teog puanı daha yüksek olan öğrenciler okulumuzu tercih etmişlerdir.

### Performans Göstergeleri

PERFORMANS GÖSTERGESİ	ALT KIRILIM PERFORMANS GÖSTERGESİ	MEVCUT DURUM			HEDEF
		2012	2013	2014	2019
<b>PG.1.1.1: ADNS sisteminde okul bölgesine kayıtlı olan öğrencilerin okulumuzdaki eğitim öğretime katılım oranı %</b>					
<b>PG.1.1.2: Devamsızlık oranı (10 gün ve üzeri) %</b>	9.sınıf	-	-	%65	%40
	10.sınıf	-	-		
	11. sınıf	-	-		
	12. sınıf	-	-		
<b>PG.1.1.3: Sürekli Devamsız öğrenci oranı %</b>	9.sınıf	-	-		
	10.sınıf	-	-	%10	%5
	11. sınıf	-	-		
	12. sınıf	-	-		
<b>PG.1.1.4: sistemden ayrılma oranı (Terk) %</b>	9.sınıf	-	-		
	10.sınıf	-	-	%2	0
	11. sınıf	-	-		
	12. sınıf	-	-		

### Tedbirler

SIRA NO	TEDBİRLER
1	Sürekli Devamsız öğrencilerin aileleri ile görüşülerek, okulumuza ya da açık liseye yönlendirmesinin yapılması.
2	Özürsüz devamsızlık yapan öğrencilerimizin velilerine düzenli aralıklarla telefon ya da sms aracılığıyla bilgilendirme yapılması.
3	Okulu tamamen bırakmayı düşünen öğrencilerin, başka liselere ya da açık liseye yönlendirmesinin yapılması.
4	Sosyal ve kültürel faaliyetlerle, okulun bir cazibe merkezi haline getirilerek öğrencilerin okula aidiyet hissi geliştirmelerini sağlamak.
5	İdareci ve öğretmenlerin katılımı ile, devamsızlık noktasında problemi olan öğrencilerin velilerine ev ziyaretlerinde bulunmak.

## TEMA II : EĞİTİM VE ÖĞRETİMDE KALİTENİN ARTIRILMASI

### Stratejik Amaç 2:

Öğrencilerimizin ortalamanın akademik ve sosyal alanda ortalamanın üstünde bir başarı elde etmelerini sağlamak

### Stratejik Hedef 2.1: Öğrenci Başarısı ve Öğrenme Kazanımları:

Akademik olarak en az 75 not ortalaması ve %85 üniversiteye yerleşme başarısı, sosyal alanda ise yılda en az 2 proje ve 6 sosyal etkinlik yapması amaçlanmaktadır.

## MEVCUT DURUM ANALİZİ

Okulumuz 2014-2015 eğitim -öğretim yılında acılmış olan okulumuzda mevcut durumu stratejik amaçlar açısından ele alarak,

### 1.) Eğitim Öğretimi Tamamlama

### 2.)Eğitim ve Öğretimde Kalitenin artırılması

### 3) Kurumsal Kapasitenin Geliştirilmesi şeklinde üç ana başlık altında değerlendirdik.

1.)Eğitim Öğretimi Tamamlama: Okulumuz yaklaşık 1.5 yıldır eğitim-öğretim yapan bir eğitim kurumu olarak, öncelikle TEOG vb akademik başarı puanları genel olarak düşük seviyede olan öğrencilerin oryantasyonu ile ilgi çalışmalar yapmaktadır. Okula gelmek istemeyen, ders çalışma alışkanlığı olmayan öğrencilere okulun sevdirmesi, belirli bir disiplin kazanma ve öğrencilerin hem akademik olarak hem de sosyal etkinlikler alanında başarılı olmalarına yönelik çalışmalar yapılarak onların çok yönlü, toplumsal alanda uyumlu bireyler olarak eğitim-öğretimlerini tamamlamaları hedeflenmektedir.

### 2)Eğitim ve öğretimde Kalitenin Artırılması:

Öğrencilerin akademik başarıları ve kazanımlarını artırmaya yönelik çalışmalar yapılmakta, üniversite sınav sorularını çözebilecek seviyede olmaları amaçlanmaktadır. Mezun olacak öğrencilerimizin üniversiteye yerleşme oranlarının artırılmasına çalışılmakta ve istihdam konusunda yetkin bireyler olmaları hedeflenmektedir. Bunun dışında yabancı dil öğrenme konusunda dil yeteneği geliştirilmeye çalışılmaktadır.

3) Okul binası henüz yeni yapıldığı için fiziki olarak eksik olan kısımlar tamamlanmaya çalışılmakta; konferans salonu bitirildi, akıllı tahtaların yakın zamanda takılması bekliyoruz,okul kantini ve kütüphanenin açılmasını bekliyoruz. Binamızda iki ayrı okul olduğu için laboratuvarlarımızı etkin olarak kullanamıyoruz.

İnsan kaynakları açısından değerlendirdiğimizde, öğretmen eksikliğimiz yoktur, 15 görevlendirme ve 25 kadrolu öğretmenimiz vardır. Kadrolu öğretmen sayımızın artması hedeflenmektedir. Memur ve personel istihdamını artırmayı hedefliyoruz.

Milli eğitimde idareci sayısının artırılması ve görev dağılımının dengeli yapılması ,yöneticilerin sadece sorumlu oldukları idari işlerle ilgilenip, yönetim ve eğitim-öğretim faaliyetleri dışındaki işlerle okul-aile birliğinin ilgilenmesi hedeflenmektedir.

#### Performans Göstergeleri

PERFORMANS GÖSTERGESİ	ALT KIRILIM PERFORMANS GÖSTERGESİ	MEVCUT DURUM			HEDEF
		2013	2014	2015	2019
PG.2.1.1 YGS' de 140 ve üstünde puan alan öğrenci sayısı			-		
PG.2.1.2: Öğrenci başarısını artırmaya yönelik açılan kurs sayısı			4	5	15
PG.2.1.3:Öğrenci başarısını artırmaya yönelik açılan kurslara katılan öğrenci sayısı			80	110	300
PG.2.1.4: Ulusal düzeyde yapılan yarışma, sosyal, kültürel ve sportif faaliyetlere katılan öğrenci sayısı			-	2	15
PG.2.1.5: Branşlar bazında yeni öğretim programları, metot ve teknikler ile ilgili olarak yapılan toplantı vb. etkinlik sayısı			40	90	180
PG.2.1.6: Öğrencilerin yılsonu başarı puanı ortalamaları	9. Sınıf		55	60	70
	10. Sınıf			70	75
	11. Sınıf			-	-
	12. Sınıf			-	-
PG.2.1.7: Sınıf tekrarı yapan öğrenci sayısı	9. Sınıf		-	150	20
	10. Sınıf		-	-	10
	11. Sınıf				5
	12. Sınıf				0
PG.2.1.8:Okul Bünyesinde Düzenlenen sportif etkinlik sayısı			3	5	10
PG.2.1.9 Okul Bünyesinde Düzenlenen Sosyal ve Kültürel			5	10	20

PERFORMANS GÖSTERGESİ	ALT KIRILIM PERFORMANS GÖSTERGESİ	MEVCUT DURUM			HEDEF
		2013	2014	2015	2019
etkinlik sayısı					
PG.2.1.10: Disiplin cezası/yaptırım uygulanan öğrenci sayısı				5	2
PG.2.1.11: Teşekkür Takdir Belgesi alan öğrenci sayısı	Teşekkür Belgesi			37	100
	Takdir Belgesi			6	40
PG.2.1.12: Öğrenci Başına okunan kitap sayısı				2	6
PG.2.1.13: Öğrencilere yönelik yapılan sağlık taramaları sayısı			-	1	4
PG.2.1.14: Öğrencilere yönelik yapılan aşı çalışmaları sayısı			-	-	2
PG.2.1.15: Ulusal düzeyde yarışmalar ve etkinliklerde derece alan öğrenci sayısı	Ülke Genelinde		1	2	5
	İl Genelinde		-	1	5
	İlçe Genelinde		2	3	10
PG.2.1.16: TEOG Sınavı puan ortalamaları %	Genel Ort.			%50	%20

#### Tedbirler

SIRA NO	TEDBİRLER
1	Her sınıf seviyesindeki öğrencilere , takviye kurslarının açılmasını sağlamak.
2	Öğrencilerin, yerel, ulusal ve uluslar arası düzeydeki yarışmalara katılımını desteklemek.
3	Okul, ilçe ve il düzeyinde spor turnuvaları ve yarışmalarının sayısını artırmak.
4	Lisanslı sporcularımızı aktif olarak kullanmak.
5	Okulun akademik ve sosyal başarısını mevcut duruma göre arttırarak,daha yüksek puanlı öğrencinin okulumuzu tercih etmesini sağlamak.

#### Stratejik Hedef 2.2: Eğitim ve Öğretim ile İstihdam İlişkisinin Geliştirilmesi:

Mevcut öğrencilerimizin en az %50 sini bir üst eğitim programına yerleştirmek, geri kalan diğer öğrencilerimizi de kendi mesleki alanlarında (Din Hizmetleri Sınıfında) yetiştirilmesi ve istihdam edilmesini sağlamak.



## MEVCUT DURUM ANALİZİ

Okulumuz yeni açılmış bir okul olduğu için ilk mezunlarını 2017-2018 eğitim-öğretim yılında verecektir. Bu süreç içinde öğrencilerimizin akademik ve mesleki başarıları arttırılarak bir üst öğretim kurumuna yerleştirilmeleri hedeflenmektedir. Bir üst kurumuna yerleştirilemeyen öğrencilerimizin kendi mesleki alanlarında istihdam edilmesi hedeflenmektedir.

### Performans Göstergeleri

PERFORMANS GÖSTERGESİ	MEVCUT DURUM			HEDE F
	2013	2014	2015	2019
PG.2.2.1:Son sınıf öğrencilerini bir üst öğrenime hazırlamaya yönelik açılan kurs sayısı		-	-	-
PG.2.2.2:Son sınıf öğrencilerine yönelik açılan kurslara katılan öğrenci sayısı		-	-	-
PG.2.2.3 TEOG sınav sonuçlarına göre tercih ettiği okullardan ilk beş tercihinden birine yerleşebilen öğrenci sayısı		-	-	-
PG.2.2.4: Ön Lisans Programlarına yerleşen öğrenci sayısı (12.Sınıf)		-	-	-
PG.2.2.5: Lisans Programlarına yerleşen öğrenci sayısı (12.Sınıf)		-	-	-
PG.2.2.6: Öğrencilerimizin mesleki yeterliliklerine yönelik işveren memnuniyet oranı		-	-	-
PG.2.2.7: Okul, öğrenci veya öğretmenlerin yaptığı patent veya model başvuru sayısı		-	-	-
PG.2.2.8: Sektörle iş birliği protokolü kapsamında eğitim alan öğrenci sayısı			-	-
PG.2.2.9:Alan/Dal sayısı			-	-
Pg.2.2.10:Alan/Dal programlarına göre atölye veya uygulama alanları sayısı			-	-
PG.2.2.11:Sektör ihtiyaç analizlerine göre oluşturulan yeni alan/dal sayısı			-	-
PG2.2.12:			-	-

## Tedbirler

Henüz yeni açılan bir okul olduğumuz için mevcut durumda sadece 9. ve 10 sınıflarımız mevcuttur. Bu nedenle üniversiteye yerleşme ile ilgili şimdilik bir kriter belirtmedik.

SIRA NO	TEDBİRLER
1	Öğrencilerin meslek alanları ile ilgili yetiştirme kursları açmak
2	Mesleki alanda tatbikatlar yapılmasını sağlamak.
3	Üst öğretim kurumlarına geziler düzenleyerek tanıtım yapmak.
4	Alanda çalışmakta olan uzmanlardan destek almak.
5	Mesleki kurumlarla işbirliği içinde olmak. (Müftülük, Diyanet İşleri bşk.)

### Stratejik Hedef 2.3: Yabancı Dil ve Hareketlilik

Öğrencilerimiz, en az bir yabancı dilde (Arapça veya İngilizce), konuşulana anlayabilen ve kendini ifade edebilen bireyler halinde yetiştirmek.

## MEVCUT DURUM ANALİZİ

Öğrencilerimizin mevcut durumda Arapça ve İngilizce dil bilgileri yetersiz olup, hem akıllı tahtaların hem de dil laboratuvarlarının oluşturulması ile öğrencilerimizin dil eğitimi konusundaki sıkıntıları giderilmeye çalışılacaktır. Mevcut durumda dil ve diğer laboratuvarlar misafir okul tarafından kullanıldığı için aktif olarak kullanılamamaktadır.

## Performans Göstergeleri

PERFORMANS GÖSTERGESİ	ALT KIRILIM PERFORMANS GÖSTERGESİ	MEVCUT DURUM			HEDEF
		2013	2014	2015	2019
PG.2.3.1: Açılan Yabancı dil kurs sayısı			-	-	4
PG.2.3.2: Açılan kurslarda verilen eğitimin ders saati sayısı			-	-	-
PG.2.3.3: Açılan kurslara katılan öğrenci sayısı				-	120
PG.2.3.4: Okulda hazırlanan veya ortak olunan uluslararası proje sayısı				-	3
PG.2.3.5: Uluslararası hareketlilik programlarına/projelerine katılan yönetici sayısı				-	3
PG.2.3.6: Uluslararası hareketlilik programlarına/projelerine katılan öğretmen sayısı				-	3
PG.2.3.7: Uluslararası hareketlilik programlarına/projelerine katılan öğrenci sayısı				-	3
PG.2.3.8: Öğrenci değişimi kapsamında yurt dışına giden veya gelen öğrenci sayısı				-	-
PG.2.3.9: DynEd yabancı dil programına katılan öğrenci sayısı				-	120
PG.2.3.10: Yabancı dil laboratuvarında yapılan toplam ders saati sayısı				-	30
PG.2.3.11: Yabancı dil dersi yılsonu puanı ortalaması				60	75

## Tedbirler

SIRA NO	TEDBİRLER
1	Akıllı tahta kullanımına geçilerek öğrencilerin görsel, işitsel ve interaktif öğrenmelerini sağlamak
2	Dil laboratuvarlarının faaliyete geçmesini sağlamak
3	Dynet programını kullanarak öğrencilerin dil pratiğini geliştirmelerini sağlamak.
4	Yurt dışına dil pratiği geliştirmek üzere gezi düzenlenmesi
5	Yabancı dil metaryallerine öğrencilerin ulaşmasını sağlamak.

### Stratejik Amaç 3:

Okulumuzun yeni yapılmış bir bina olması nedeniyle mevcut fiziki şartlarının mümkün olduğunca hızlı bir şekilde tamamlanması hedeflenmektedir. Var olan alt yapıyı en iyi şekilde kullanmak için planlamak ve öğrencilerin istifade etmesini sağlamayı hedeflemekteyiz.

#### Stratejik Hedef 3.1: Beşeri Alt Yapı

Yönetici, öğretmen ve personelin yeterliliklerini arttırmaya yönelik olarak hizmet içi eğitim faaliyetlerinin artırılması hedeflenmektedir. İdareci, öğretmen ve personel sayısının ihtiyaç miktarınca temin edilmesi hedeflenmektedir. Bir kurum kültürü oluşturularak idareci, öğretmen, personel ve öğrencilerin okula aidiyet hislerinin artırılması hedeflenmektedir.

#### MEVCUT DURUM ANALİZİ

Mevcut idarecilerimizin sayısı üç olup gelecek yıllarda daha fazla idareciye ihtiyaç duyulacaktır. Yine aynı şekilde kadrolu öğretmen sayımız ve personel sayımız yeterli düzeyde değildir. Rehber öğretmenler, stajyer olarak gelen öğretmenlere rehberlik ederek ders ve sınıf yönetimi konularında yardımcı olmaktadır. Ayrıca hizmet içi eğitimlerle mevcut öğretmenlerin akademik, sosyal ve kişisel gelişimleri arttırılmaktadır.

#### Performans Göstergeleri

PERFORMANS GÖSTERGESİ	ALT KIRILIM PERFORMANS GÖSTERGESİ	MEVCUT DURUM			HEDEF
		2012	2013	2015	2019
PG.3.1.1: Öğretmen başına düşen öğrenci sayısı				20	15
PG.3.1.2: Öğretmen norm kadro doluluk oranı				%60	%95
PG.3.1.3: Personel ( Memur, Hizmetli) ihtiyaca göre doluluk oranı				%30	%95
PG.3.1.4: Ücretli öğretmen sayısı				3	0
PG.3.1.5: FATİH Projesi / Eğitimde Teknoloji Kullanma Kursu alan öğretmen sayısı				10	%100
PG.3.1.6: Personel başına yıllık hizmet içi eğitim süresi (saat)	Yönetici			30	50
	Öğretmen			45	60
PG.3.1.7: Lisansüstü eğitimini tamamlayan personel sayısı				5	10
PG.3.1.8:					

## Tedbirler

SIRA NO	TEDBİRLER
1	Alanında uzman eğitimdenlerden seminer alınması.
2	Yıl içinde yapılacak hizmet içi eğitimlerin sayısını arttırmak
3	Okulumuzun kadrolu öğretmen sayısını tamamlamak
4	Öğretmenlerin eğitim ve öğretim teknikleri konusunda yetkinliklerinin artırılması
5	Fatih projesi ve EBA kullanımının artırılması.

### Stratejik Hedef 3.2: Fiziki ve Mali Alt Yapı:

Yeni yapılan binamız bir çok fiziki olanakları sağlamakla birlikte, binanın eksik yönleri de bulunmaktadır. Bu eksikliklerin yakın zaman içinde maddi imkanlar çerçevesinde giderilmesi hedeflenmektedir.. Okul güvenliği anlamında okul çevresinin de çitlerle güvenlik altına alınması hedeflenmektedir. Okul mali altyapısının güçlendirilmesi için bağışta bulunabilecek kişi ve kurumlara ulaşma ve onlarla işbirliği sağlanması hedeflenmektedir.

### MEVCUT DURUM ANALİZİ

Okul binamızda şu anda öğrencilerin kullanabileceği bir kantin ve yemekhane bulunmamaktadır. Bunun dışında fiziki altyapı olarak herhangi bir eksiklik bulunmamaktadır. Mescit, konferans salonu, spor salonu mevcuttur. Okul Bahçemiz öğrenci sayımıza oranla yetersizdir. Okul aile birliği seçimleri yapılmış ve teşekkül etmiştir. Okul Aile Birliğinin de katkısıyla okulun mali alt yapısı düzeltilmeye çalışılmaktadır. Öğrenciler için kantin ve yemekhanenin tesis edilmesi amaçlanmaktadır. Dersliklerin hepsi eğitim öğretime hazırdır.

## Performans Göstergeleri

PERFORMANS GÖSTERGESİ	ALT KIRILIM PERFORMANS GÖSTERGESİ	MEVCUT DURUM			HEDEF
		2013	2014	2015	2019
PG.3.2.1: Derslik Başına Düşen Öğrenci Sayısı			38	32	30
PG.3.2.2:Hayrisever bağışlarının kurum bütçesine katkı oranı %			%25	%30	%40
PG.3.2.3:Okul Aile birliğinin kurum bütçesine katkı oranı %			%50	%50	%50
PG.3.2.4:Kurum tarafından yapılan faaliyet ve etkinliklerden elde edilen gelirlerin kurum bütçesine katkı oranı %			%25	%20	%10
PG.3.2.5:Kurum fiziki kapasitesini geliştirme ve iyileştirmeye yönelik yapılan harcamaların kurum bütçesine oranı %			%50	%50	%50
PG.3.2.6:					
PG.3.2.7:					
PG.3.2.8:					
PG.3.2.9:					
PG.3.2.10:					

## Tedbirler

SIRA NO	TEDBİRLER
1	Bir an önce öğrencilerin rahatlıkla tüm ihtiyaçlarını karşılayabilecekleri yeterli bir kantinin tesis edilmesi.
2	Gelecek eğitim öğretim yılında yemekhanenin aktif hale getirilmesi.
3	Okul çevresinin güvenlik altına alınması amacıyla çitlerin yapılması.
4	Okul Aile Birliğinin mali konularda daha etkin faaliyette bulunmasını sağlamak.
5	Bağışçı kişi ve kurumlarla iletişim halinde bulunmak.

### **Stratejik Hedef 3.3: Yönetim ve Organizasyon, Bilgi Yönetimi ve Kurumsal İletişimin Artırılması**

Okul yönetiminde gerekli olan tüm kurul ve komisyonların kurularak, açıklık ve şeffaflık içerisinde tüm paydaşlarla birlikte işleyiş ve yönetime dahil olmaları hedeflenmektedir.

#### **MEVCUT DURUM ANALİZİ**

Okulumuzda Kurullar ve Komisyonlar gerektiğinde toplanmaktadır. Katılımcı bir anlayış içerisinde açık ve şeffaf bir şekilde yönetim faaliyeti devam etmektedir.

#### **Performans Göstergeleri**

<b>PERFORMANS GÖSTERGESİ</b>	<b>ALT KIRILIM PERFORMANS GÖSTERGESİ</b>	<b>MEVCUT DURUM</b>			<b>HEDEF</b>
		<b>2103</b>	<b>2014</b>	<b>2015</b>	<b>2019</b>
<b>PG.3.3.1: Katılımcı bir yönetim anlayışı çerçevesinde oluşturulan kurul,komisyon veya ekip sayısı</b>			18	19	20
<b>PG.3.3.2: Öğretmenler Kurulunda alınan kararların uygulanma oranı %</b>			%85	%90	%95
<b>PG.3.3.3: Rehberlik ve denetim sonuçlarına göre kuruma yapılan bildirimlerin uygulanma oranı</b>					%100
<b>PG.3.3.4: Toplam Kalite Yönetimi kapsamında yapılan öz değerlendirme sayısı</b>			--	5	10
<b>PG.3.3.5: Kurumun WEB sitesinin ziyaret edilme sayısı</b>					
<b>PG.3.3.6: Kurumun WEB sitesinden yapılan haber sayısı</b>			30	50	80
<b>PG.3.3.7: Kurumun WEB sitesinden yapılan duyuru sayısı</b>			10	20	35
<b>PG.3.3.8: Kurumun elektronik ortam üzerinden sunduğu hizmet sayısı.</b>			5	10	15
<b>PG.3.3.9:</b>					
<b>PG.3.3.10:</b>					

## Tedbirler

<b>SIRA NO</b>	<b>TEDBİRLER</b>
<b>1</b>	Kurulan komisyonların etkin bir şekilde çalışması sağlanacaktır.
<b>2</b>	Öğretmen, idareci, veli arasındaki işbirliğinin artırılması.
<b>3</b>	Okulun işleyişiyle ilgili kararlarda öğretmen, öğrenci ve velilerin fikirlerinin alınması.
<b>4</b>	Okul web sitesinin daha etkin şekilde kullanılması, haber ve duyuruların zamanında siteye eklenmesi.
<b>5</b>	Okul idaresine yapılan resmi başvuruların ivedilikle sonuçlandırılması.



## **IV. BÖLÜM**

### **MALİYETLENDİRME**

**Tablo 1: 2015-2019 Stratejik Planı Faaliyet/Proje Maliyetlendirme Tablosu**

<b>2015-2019 STRATEJİK PLANI FAALİYET/PROJE MALİYETLENDİRME TABLOSU</b>						
<b>STRATEJİK AMAÇLAR</b>	<b>STRATEJİK HEDEFLER</b>	<b>2015</b>	<b>2016</b>	<b>2017</b>	<b>2018</b>	<b>2019</b>
<b>STRATEJİK AMAÇ 1</b>	<b>STRATEJİK HEDEF 1.1</b>	<b>2000</b>	<b>3000</b>	<b>4000</b>	<b>5000</b>	<b>6000</b>
<b>STRATEJİK AMAÇ 2</b>	<b>STRATEJİK HEDEF 2.1</b>	<b>1000</b>	<b>2000</b>	<b>3000</b>	<b>4000</b>	<b>5000</b>
	<b>STRATEJİK HEDEF 2.2</b>	<b>2000</b>	<b>3000</b>	<b>4000</b>	<b>5000</b>	<b>6000</b>
	<b>STRATEJİK HEDEF 2.3</b>	<b>3000</b>	<b>4000</b>	<b>5000</b>	<b>6000</b>	<b>7000</b>
<b>STRATEJİK AMAÇ 3</b>	<b>STRATEJİK HEDEF 3.1</b>	<b>2000</b>	<b>3000</b>	<b>4000</b>	<b>5000</b>	<b>6000</b>
	<b>STRATEJİK HEDEF 3.2</b>	<b>10000</b>	<b>30000</b>	<b>20000</b>	<b>20000</b>	<b>20000</b>
	<b>STRATEJİK HEDEF 3.3</b>	<b>2000</b>	<b>3000</b>	<b>4000</b>	<b>5000</b>	<b>6000</b>
<b>TOPLAM BÜTÇE</b>		<b>22000</b>	<b>48000</b>	<b>44000</b>	<b>50000</b>	<b>56000</b>

# V. BÖLÜM

## İZLEME VE DEĞERLENDİRME

### İZLEME VE DEĞERLENDİRME

Okul idaresince her ayın son haftası, bir araya gelinerek, planda yer alan Performans Göstergesi İzleme Formu'nun doldurulması suretiyle, hedeflerin gerçekleşme oranlarına bakılması, gerekli tedbirlerin alınmasına yönelik beyin fırtınası yapılması, hedeflerde revizyon gerekiyorsa, gözden geçirilerek, hedeflerdeki eksikliklerin giderilmeye çalışılması planlanmaktadır. Planlar değişen şartlara ve zaman göre tekrar şekillendirilebilecektir.

Performans Göstergesi İzleme Formu

PERFORMANS GÖSTERGESİ İZLEME FORMU													
Performans Göstergesi No	1												
Tema Adı	Eğitim ve Öğretimi Tamamlama												
Stratejik Amaç	Öğrencilerimizin ortalamasının akademik ve sosyal alanda ortalamasının üstünde bir başarı elde etmelerini sağlamak												
Stratejik Hedef	Akademik olarak en az 75 not ortalaması ve %85 üniversiteye yerleşme başarısı, sosyal alanda ise yılda en az 2 proje ve 6 sosyal etkinlik yapması amaçlanmaktadır.												
Performans Göstergesi													
Ölçüm Sıklığı	ALTI AY						Ölçü Birimi : %						
	2015	2016	2017	2018	2019								
Hedef													
Gerçekleşen													
% Sapma													
<b>2015</b>													
	Ocak	Şubat	Mart	Nisan	Mayıs	Haziran	Temmuz	Ağustos	Eylül	Ekim	Kasım	Aralık	Yıl Ortalama
Hedef													
Gerçekleşen													
% Sapma													
<b>HEDEFTEN SAPMA ANALİZİ</b>													
<b>İYİLEŞTİRME ÖNERİSİ</b>													

EKLER